



CONCOURS  
COMMUN  
INP

Notice relative  
**AUX MODALITÉS  
D'ADMISSION**

**SESSION 2021**

## LA PRÉSENTE NOTICE VAUT RÈGLEMENT DES CONCOURS

- › Bordeaux INP - ENSC Cognitive
- › Bordeaux INP - ENSCBP
- › Bordeaux INP - ENSEIRB - MATMECA
- › Bordeaux INP - ENSPIMA
- › CPE Lyon
- › CY Tech Cergy-Pau
- › ECPM Strasbourg
- › ENAC Toulouse
- › ENGEES Strasbourg
- › ENSC Lille
- › ENSC Montpellier
- › ENSC Mulhouse
- › ENSC Rennes
- › ENSGTI Pau
- › ENSI Poitiers
- › ENSICAEN
- › ENSMM Besançon
- › Grenoble INP - Ense<sup>3</sup>
- › Grenoble INP - Ensimag
- › Grenoble INP - Esisar
- › Grenoble INP - Pagora
- › Grenoble INP - Phelma
- › ISAE-ENSMA Poitiers
- › ISIMA Clermont-Ferrand
- › Lorraine INP - ENSEM
- › Lorraine INP - ENSIC
- › SeaTech Toulon
- › SIGMA Clermont-Ferrand
- › Supméca Paris
- › Télécom Physique Strasbourg
- › Toulouse INP - ENSEIHT
- › Toulouse INP - ENSIACET

### SESSION 2021

#### CONCOURS COMMUN INP D'ADMISSION À L'UNE DES ÉCOLES DU CONCOURS OU À L'UNE DES ÉCOLES EN BANQUE D'ÉPREUVES

SUR PROGRAMME DES CPGE SCIENTIFIQUES  
(MP - PC - PSI - TPC - TSI)

**Clôture des inscriptions :**  
**le 12 janvier 2021 - 17 h**

Cette notice est disponible sur le site internet  
du concours : [concours-commun-inp.fr](http://concours-commun-inp.fr), ainsi que les  
rapports, sujets, résultats et statistiques

Dans l'intérêt des candidats,  
la banque CCINP et la banque  
e3a-Polytech mutualisent cer-  
taines épreuves écrites.

Les candidats peuvent s'inscrire  
aux deux banques d'épreuves qui  
conservent leurs propres identités  
et leurs spécificités en termes de  
recrutement.

CONCOURS D'ADMISSION aux Écoles recrutant en  
banque d'épreuves : voir liste en fin de notice

## SOMMAIRE

I - PROGRAMME DES CONCOURS	4
II - INSCRIPTION AUX CONCOURS	5
III - ORGANISATION DES ÉPREUVES ÉCRITES	9
IV - ORGANISATION DES ÉPREUVES ORALES	17
V - ORGANISATION SPÉCIFIQUE À CHAQUE ÉCOLE RECRUTANT EN BANQUE D'ÉPREUVES	22

#### CONCOURS CIVILS D'ADMISSION À :

3iL Ingénieurs (TSI)	23	ESIGELEC Rouen (TSI)	33
ECAM Rennes (TSI)	23	EPISEN (anciennement ESIPÉ Créteil) (TSI)	34
EIL Côte d'Opale (TSI)	24	ESIREM Dijon (TSI)	34
EIVP Paris (TSI)	24	ESTIA Bidart (TSI)	35
ENAC - Contrôleur Aérien (MP, PC, PSI)	25	Grenoble INP - Génie industriel (MP, PC, PSI, TSI)	35
ENS Paris-Saclay (TSI)	26	ISAT Nevers (TSI)	36
ENS Rennes (TSI)	27	ISEP Paris (TSI)	36
ENSAI Rennes (MP)	28	ITECH Lyon (PC)	37
ENSAIT Roubaix (TSI)	29	Lorraine INP - EEIGM (MP, PC, PSI)	37
ENSIBS (TSI)	29	Lorraine INP - ENSGSI (MP, PC, PSI, TSI)	38
ENSIL-ENSCI Limoges (MP, PC, PSI)	30	Lorraine INP - ENSTIB (MP, PC, PSI, TSI)	39
ENSISA Mulhouse (MP, PC, PSI, TSI)	30	RÉSEAU POLYTECH (TSI)	40
ENTPE Lyon (TSI)	31	Toulouse INP - ENIT (TSI)	40
EOST Strasbourg (MP, PC, PSI)	32		
ESB Nantes (TSI)	32	<b>CONCOURS MILITAIRES D'ADMISSION À :</b>	
ESCOM Chimie Compiègne (PC)	33	École de l'air Salon-de-Provence (MP, PC, PSI)	41
		École Spéciale Militaire Saint-Cyr Guer (MP, PC, PSI)	42

VI - PLACES SUSCEPTIBLES D'ÊTRE OFFERTES AU CCINP	44
VII - PLACES SUSCEPTIBLES D'ÊTRE OFFERTES AUX ÉCOLES EN BANQUE D'ÉPREUVES	45
VIII - PROCÉDURE COMMUNE D'INTÉGRATION DANS LES ÉCOLES	46
IX - PROTECTION DES DONNÉES PERSONNELLES	48
X - DATES CLÉS	49

Cette notice est destinée à fournir l'ensemble des informations relatives au CCINP et aux concours spécifiques des Écoles recrutant sur la banque d'épreuves du CCINP pour un nombre global de l'ordre de 4 400 places offertes.

Les délibérations d'admissibilité et d'admission sont prononcées par le jury de chaque concours.

### Le jury est souverain.

Chaque candidat s'engage, par sa participation au concours, à se conformer aux présentes instructions et à toutes les décisions du jury. Toute infraction au règlement, toute fraude ou tentative de fraude, soit dans les renseignements fournis lors de l'inscription, soit au cours des épreuves écrites ou orales peut donner lieu à des sanctions allant jusqu'à la nullité de l'inscription et donc la perte de tout droit ou avantage obtenu (intégration dans une École en particulier), l'interdiction de s'inscrire au concours et l'exclusion définitive de l'enseignement supérieur.

L'instance disciplinaire compétente est le conseil de discipline de l'Institut National Polytechnique de Toulouse.

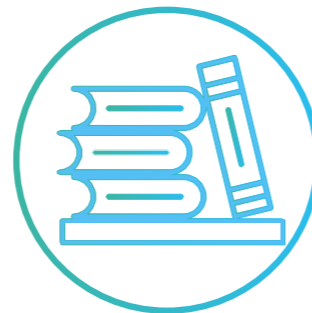
### En cas de force majeure, le calendrier des concours pourra être modifié.

## I - PROGRAMME DES CONCOURS

### 1 - LES MODALITÉS D'ORGANISATION DES ÉPREUVES ÉCRITES ET ORALES

Elles sont fixées par l'arrêté du 17 octobre 2014 publié au Journal Officiel de la République du 10 décembre 2014.

Les épreuves écrites et orales portent sur les programmes officiels des classes préparatoires scientifiques de 1<sup>re</sup> et 2<sup>e</sup> années des filières MP, PC, PSI, TPC et TSI.



### 2 - ÉPREUVE DE FRANÇAIS-PHILOSOPHIE

L'épreuve de français-philosophie comprend un résumé de texte et une dissertation. Cette épreuve porte sur l'un des thèmes du programme des classes préparatoires scientifiques pour l'année scolaire 2020-2021, définis par l'arrêté du 30/07/2020 (B.O.E.N. n° 32 du 27/08/2020), qui comporte les thèmes et œuvres suivants :

#### Thème 1 : « La démocratie »

##### › De la démocratie en Amérique

Alexis de Tocqueville  
« Tome II, Partie IV » ;

##### › L'assemblée des femmes - Les cavaliers

Aristophane, Traduction Marc-Jean Alfonsi  
Éditions GF Poche ;

##### › Complot contre l'Amérique

Philip Roth  
Traduction Josée Kamoun  
Éditions Folio.

#### Thème 2 : « La force de vivre »

##### › La supplication

Svetlana Alexievitch, Traduction Galia Ackerman  
et Pierre Lorrain, Éditions J'ai lu ;

##### › Les contemplations

Victor Hugo  
Livres IV (Pauca meae) et V (En marche) ;

##### › Le gai savoir

Friedrich Nietzsche  
Préface à la seconde édition et Livre IV  
Traduction Patrick Wotling, Éditions GF.

## II - INSCRIPTION AUX CONCOURS

### 1 - CONDITIONS D'INSCRIPTION

Aucune condition d'âge, de diplôme ni de scolarité n'est généralement exigée, à l'exception des filières TSI et TPC :

- pour la filière TSI, le concours est ouvert exclusivement aux candidats scolarisés en classe préparatoire TSI, sauf pour l'ENS Paris-Saclay, l'ENS Rennes, l'ENTPE fonctionnaire et civil, l'ESIREM Dijon et l'EIVP civil ;
- pour la filière TPC, le concours est ouvert uniquement aux candidats scolarisés en classe préparatoire TPC.

Par ailleurs, certains concours en banque d'épreuves exigent des conditions particulières d'inscription (voir partie V - organisation spécifique à chaque concours).

Aucune condition d'aptitude physique n'est généralement exigée sauf dispositions contraires (voir partie V - organisation spécifique à chaque concours). Toutefois, chaque École se réserve le droit de subordonner l'admission définitive à une visite médicale concluant à des aptitudes physiques suffisantes.

Les candidats doivent être en situation régulière au regard de la loi n° 97-1019 du 28/10/1997 portant réforme du service national et faisant obligation aux jeunes françaises et français de se faire recenser (se renseigner auprès de la mairie de son domicile) puis de participer à une journée défense et citoyenneté - JDC - (se renseigner auprès de l'organisme chargé du service national dont ils relèvent). Informations sur [www.defense.gouv.fr](http://www.defense.gouv.fr), rubrique " Vous et la Défense " - JDC.

Les candidats handicapés ou atteints d'une maladie chronique peuvent demander à bénéficier d'aménagements. Ils doivent pour cela constituer un dossier tel que décrit plus loin.

Pour le calcul des points de bonification, toute inscription en 2<sup>e</sup> année d'études supérieures est prise en compte, même si le candidat n'a pas suivi les cours correspondant en totalité.

Les candidats ne sont pas autorisés à faire acte de candidature à une même formation diplômante par 2 voies différentes.

**Les candidats non ressortissants de l'Union Européenne sont invités à vérifier qu'ils pourront disposer d'un visa leur permettant d'exercer une activité salariée en France avant de candidater à un concours qui ouvre exclusivement sur une formation par apprentissage.** Selon l'article R5221-7 du code du travail, pour postuler à un cursus en apprentissage à la rentrée de septembre 2021, les candidats non ressortissants de l'Union Européenne doivent résider en France depuis au moins le 1er septembre 2020. S'ils ne sont pas dans ce cas, leurs choix de formation par apprentissage ne pourront pas être pris en compte lors de la procédure d'appel.

**Cocher une école en banque d'épreuves n'implique pas l'inscription automatique au Concours Commun INP. Les candidats doivent sélectionner le CCINP s'ils souhaitent le présenter.**



## 2 - MODALITÉS D'INSCRIPTION

Inscription sur internet :  
[www.scei-concours.fr](http://www.scei-concours.fr)  
du jeudi 10 décembre 2020  
au mardi 12 janvier 2021 - 17 h

Les candidats doivent impérativement s'inscrire en ligne et déposer sur le site des copies numériques des documents demandés. Les documents papier ne seront pas pris en compte sauf pour les dossiers de demande d'aménagements d'épreuves qui seront obligatoirement en format papier.

Lors de l'inscription, et pour l'ensemble des concours considérés, il sera fourni au candidat **un n° d'inscription unique** et **un mot de passe** qui seront nécessaires pour tout accès au serveur et ce, jusqu'à la fin de la procédure d'intégration dans une École. Chaque candidat ne doit s'inscrire qu'une seule et unique fois pour l'ensemble des concours gérés par le [scei].

En cas de problème technique, envoyer un message, authentifié, via la rubrique contact du site [scei].

Les informations fournies par le candidat engagent sa responsabilité. En cas de fausse déclaration, le candidat s'expose à des sanctions pouvant aller jusqu'à l'exclusion du (ou des) concours présenté(s), la perte du bénéfice éventuel de l'intégration dans une École, voire l'exclusion de l'enseignement supérieur.

Après la saisie des informations demandées, le candidat en vérifiera l'exactitude et apportera, le cas échéant, les modifications nécessaires avant le 12 janvier 2021. **Le candidat devra alors confirmer l'exactitude des informations renseignées en saisissant son code signature, mentionné dans le récapitulatif de l'inscription.**

Le candidat pourra, jusqu'au **12 janvier 2021 à 17 h**, faire toutes les modifications utiles sur son dossier. Dans ce cas, il devra impérativement reconfirmer son inscription à l'aide de son nouveau code-signature (écran : « confirmation d'inscription »). Toutes les pièces justificatives requises devront être téléversées sur le site d'inscription avant le 19 janvier 2021 à 17 h. Ces pièces peuvent être téléversées dès le 10 décembre 2020.

**Aucune inscription ne sera acceptée après le 12 janvier 2021 à 17 h. Aucune candidature ne sera retenue si elle n'a pas fait l'objet d'une inscription sur le site internet.**

**Les dossiers n'ayant pas fait l'objet de paiement des frais de dossiers ou de téléversement des pièces justificatives au 19 janvier 2021 à 17 h seront annulés.**

En cas d'omission ou d'erreur dans le téléversement de certaines pièces, le [scei] contactera les candidats pour leur offrir la possibilité de régulariser leur situation. Les dossiers non régularisés dans les délais impartis seront annulés.

Le paiement des frais de dossier devra s'effectuer entre le 12 janvier 17 h 01 et le 19 janvier 2021 à 17 h :

- de préférence en ligne par carte bancaire : le candidat recevra alors un ticket de paiement par courriel ;
- par virement bancaire : le candidat devra établir son ordre de virement avant le 19 janvier 2021 en utilisant les informations disponibles sur le site d'inscription (numéro de compte, libellé du virement) et à l'aide du formulaire de paiement par virement à télécharger sur le site. **Les frais de virement sont à la charge du candidat ;**
- par chèque : le candidat doit s'assurer que le chèque est endossable en France, le libeller en euros à l'ordre de « Agent Comptable de CentraleSupélec », indiquer au dos son numéro d'inscription et l'adresser, accompagné du bordereau d'envoi à télécharger sur le site, avant le 19 janvier 2021, cachet de la poste faisant foi, à

**SCEI**  
**CentraleSupélec Bâtiment Bréguet**  
**3 Rue Joliot Curie**  
**91192 GIF SUR YVETTE CEDEX**

**Lorsque le dossier aura été vérifié par le [scei] et le paiement effectué, il apparaîtra comme « VALIDÉ »**

Le candidat devra, pendant toute la durée des concours, tenir à jour, sur le serveur internet, ses coordonnées (adresse postale, adresse électronique, n° de téléphone, etc.). Le candidat pourra également, à l'aide de son numéro d'inscription unique et de son mot de passe, consulter son dossier à tout moment et ce, jusqu'à la fin des concours.

Les candidats doivent pouvoir être contactés facilement par le service des concours durant toute la session, y compris entre la fin des écrits et la fin des épreuves orales, pour parer à tout problème imprévisible.

**Toute renonciation ou démission, quel qu'en soit le motif, n'annule pas l'inscription.**

**Les frais de dossier et les frais spécifiques restent acquis.**

## 3 - DOCUMENTS À FOURNIR

Les pièces justificatives sont à téléverser entre le 10 décembre 2020 et le 19 janvier 2021 à 17 h en un seul exemplaire. Les documents doivent être fournis en format pdf, la taille de chaque document ne doit pas dépasser 2 Mo et un seul fichier doit être fourni par pièce demandée. Le site d'inscription fournit des informations sur la numérisation et des liens vers des outils de conversion (par exemple jpeg -> pdf) et de compression. Jusqu'à la date limite de finalisation du dossier, **le 19 janvier 2021 à 17 h**, les candidats ont la possibilité de téléverser une nouvelle version d'une pièce qui remplacera alors la version précédente, sauf si le dossier est en cours de vérification.

### • Copie recto-verso de la carte nationale d'identité ou du passeport

Ce document doit être en langue française, en langue anglaise ou accompagné d'une traduction certifiée conforme à l'original (la liste des traducteurs agréés peut être obtenue en mairie ou auprès de la cour d'appel) et valable jusqu'à la fin des épreuves des concours (mois de juillet). La photocopie du titre de séjour ou de tout autre document n'est pas acceptée.

**Pour les candidats possédant la nationalité française et une autre nationalité**, seules les pièces d'identité françaises sont acceptées.

### • Justificatif à produire au regard de la journée défense et citoyenneté (JDC)

pour les candidats français nés entre le 12 janvier 1996 et le 12 janvier 2003.

• copie du **certificat individuel de participation à la journée défense et citoyenneté (JDC)** défini par l'art. L114-3 du code du service national.

• Sinon, en cas d'impossibilité :

- **copie de l'attestation provisoire** si le candidat n'a pas pu participer, pour un motif reconnu valable, à l'une des sessions de la JDC à laquelle il était convié et qu'il a sollicité une nouvelle convocation ;

- **copie du certificat d'exemption** si le candidat est atteint d'une maladie invalidante, d'une infirmité ou d'un handicap le rendant définitivement inapte à participer à la JDC (article L114-7 du code du service national).

Les candidats possédant la nationalité française doivent produire ces justificatifs, même s'ils possèdent une autre nationalité. Les candidats nés avant le 12 janvier 1996 ou ne possédant pas la nationalité française au 12 janvier 2021 n'ont pas à fournir de justificatif de participation à la JDC.

En cas d'inscription à une École militaire, le numéro d'identifiant défense (NID) devra être saisi lors de l'inscription.

### • Des pièces supplémentaires pourront par ailleurs être exigées, notamment pour l'attribution de points de bonification et par certains concours

(voir organisation spécifique à chaque concours).

• **Pour les candidats boursiers** du gouvernement français (bourses de l'enseignement supérieur, du CROUS, Campus France) :

- **copie recto-verso de l'original de la décision nominative d'attribution définitive de bourse.** La copie de la décision nominative d'attribution conditionnelle n'est pas acceptée.

• **Pour les candidats pupilles de l'État ou pupilles de la Nation** : extrait d'acte de naissance portant soit la mention : « pupille de l'État », soit la mention « pupille de la Nation ».

• **Pour les candidats handicapés ou atteints d'une maladie chronique** : pour pouvoir bénéficier d'aménagements particuliers lors des épreuves de certains concours, les candidats doivent signaler leur handicap. **Les candidats concernés peuvent télécharger, dès novembre 2020, le document dans lequel figurent les instructions relatives à la constitution et l'envoi de leur dossier de demande d'aménagement d'épreuves.** Après avis du médecin habilité, une décision administrative fixera, le cas échéant, pour chaque concours, les dispositions particulières d'aménagement pour l'écrit et/ou pour l'oral.

**Toute demande d'aménagement d'épreuves comprenant l'ensemble des pièces justificatives devra être envoyée par courrier postal au plus tard le 19 janvier 2021.** Une note explicative, mentionnant notamment l'ensemble des pièces nécessaires à la constitution du dossier est disponible sur le site [www.scei-concours.fr](http://www.scei-concours.fr), onglet « Inscription » puis « Aménagements ».

En cas de « désaccord » avec une décision d'aménagement d'épreuves, le candidat devra s'adresser au concours dans un délai de 15 jours à compter de la date de communication de la décision.



## 4 - FRAIS DE DOSSIER COMMUNS ET SPÉCIFIQUES

**Toute renonciation ou démission, quel qu'en soit le motif, n'annule pas l'inscription.  
Les frais de dossier et les frais spécifiques restent acquis.**

Les frais à acquitter comprennent, d'une part, les frais de dossier communs fixés à 200 € quel que soit le nombre de concours présentés et d'autre part, les frais spécifiques à chaque concours en banque d'épreuves.

CONCOURS	FRAIS DE DOSSIER COMMUNS	FRAIS DE DOSSIER SPÉCIFIQUES	
	NON BOURSIER <sup>(1)</sup>	NON BOURSIER	BOURSIER
<b>CONCOURS COMMUN INP</b>	<b>200 €</b>	0 €	0 €
<b>CONCOURS EN BANQUE D'ÉPREUVES</b>			
3iL Ingénieurs		30 €	10 €
ECAM Rennes		40 €	10 €
EIL Côte d'Opale		30 €	15 €
EIVP Paris		50 €	15 €
ENSAI Rennes - Civil		55 €	0 €
ENSAIT Roubaix		25 €	0 €
ENSIL-ENSCI Limoges		30 €	10 €
ENSIBS		30 €	10 €
ENSISA Mulhouse		25 €	10 €
EOST Strasbourg		30 €	15 €
ESB Nantes		30 €	15 €
ESCOM Chimie Compiègne		0 €	0 €
ESIGELEC Rouen		20 €	0 €
EPISEN (anciennement ESIPÉ Créteil)		20 €	0 €
ESIREM Dijon		25 €	15 €
ESTIA Bidart		20 €	10 €
Grenoble INP - Génie industriel		72 €	20 €
ISAT Nevers		30 €	10 €
ISEP Paris		40 €	10 €
ITECH Lyon		30 €	15 €
Lorraine INP - EEIGM		52 €	26 €
Lorraine INP - ENSGSI		52 €	26 €
Lorraine INP - ENSTIB		30 €	15 €
RESEAU POLYTECH		85 €	0 €
Toulouse INP - ENIT		30 €	10 €
ENAC - Contrôleur Aérien		30 €	0 €
ENTPE Lyon - Fonctionnaire et Civil <sup>(2)</sup>	-	40 €	0 €
École de l'air	-	-	-
ESM Saint-Cyr	-	-	-
ENS Paris-Saclay	-	-	-
ENS Rennes	-	-	-
ENSAI Rennes Fonctionnaire	-	-	-

(1) Les candidats boursiers ou pupilles de l'État ou de la Nation sont exonérés des frais de dossier communs.

(2) Les candidats inscrits à la seule ENTPE Civil et/ou Fonctionnaire sont exonérés des frais de dossiers communs.

**Exonération totale des frais** pour les concours suivants : École de l'air, ESM Saint-Cyr, ENS Paris Saclay, ENS Rennes et ENSAI Rennes Fonctionnaire.

## III - ORGANISATION DES ÉPREUVES ÉCRITES

### 1 - ÉPREUVES DE LANGUES VIVANTES

Les 7 langues vivantes admises au CCINP et aux épreuves écrites des concours d'admission dans les écoles en banque d'épreuves sont les suivantes : **allemand, anglais, arabe, espagnol, italien, portugais et russe.**

L'épreuve écrite de langue vivante obligatoire (langue vivante A) est une synthèse de documents (3 minimum). Pour plus d'informations : [concours-commun-inp.fr](http://concours-commun-inp.fr)

L'épreuve écrite de langue vivante facultative (langue vivante B) proposée par le CCINP ainsi que par certains concours en banque d'épreuves est notée sur 20 : seuls les points au-dessus de 10 sont pris en compte pour le calcul du total des points des épreuves écrites. L'épreuve est constituée d'un QCM. Si un candidat opte pour la Langue vivante B, celle-ci doit être différente de la Langue vivante A et une des 2 langues vivantes choisies doit obligatoirement être l'anglais.

**À noter que l'épreuve de Langue vivante B est obligatoire pour Lorraine INP - EEIGM.**

### 2 - CHOIX DE L'OPTION DE LA FILIÈRE MP ET DES LANGUES VIVANTES

Le candidat, sous peine de se voir attribuer la note zéro, doit obligatoirement composer dans l'option choisie (Informatique ou Sciences Industrielles) et dans la ou les langues vivantes choisies lors de l'inscription.

### 3 - CONVOCATION

**Aucune convocation n'est envoyée aux candidats.** Les candidats autorisés à concourir doivent imprimer eux-mêmes leur convocation sur Internet : [concours-commun-inp.fr](http://concours-commun-inp.fr) (à l'aide du n° d'inscription et du mot de passe) à compter du **6 avril 2021 - 14 h**. En cas de problème, envoyer un message authentifié sur la messagerie du site [scej], en sélectionnant la banque concernée " Concours Commun INP ".

### 4 - CENTRES D'ÉCRIT

Les candidats concourent dans l'académie où ils effectuent leur scolarité.

Pour tous les centres d'écrit, y compris dans les DOM-TOM et à l'étranger, les horaires de composition sont fixés par le Concours Commun INP et doivent être strictement respectés.

## 5 - DÉROULEMENT DES ÉPREUVES

L'accès aux salles de composition est strictement interdit au public.

### 5.1 En début d'épreuve, avant la distribution des sujets

Les candidats doivent se présenter avant l'heure prévue pour le début de chaque épreuve et doivent être prêts à composer avant l'ouverture des enveloppes contenant les sujets. Notamment, ils doivent poser sur leur table de composition une pièce d'identité (carte d'identité, permis de conduire français ou passeport) en cours de validité et comportant une photo récente ainsi que leur convocation.

### 5.2 Interdictions pendant les épreuves

Il est strictement interdit :

- de communiquer avec les autres candidats ou avec l'extérieur ;
- de porter un couvre-chef : le candidat devra l'enlever ou se soumettre à un contrôle permettant de s'assurer de l'absence de tout moyen de communication frauduleux ;
- d'utiliser un baladeur ou un casque anti-bruit ;
- d'utiliser un téléphone portable ou tout autre moyen de télécommunication : ils doivent donc être éteints et rangés hors de portée ;
- d'échanger du matériel (stylo, règle, calculatrice...) ou des documents avec les autres candidats ;
- de porter sur la copie, en dehors de l'en-tête, un quelconque signe distinctif (signature, nom, prénom, numéro de convocation, établissement, origine, etc.) conformément au principe d'anonymat.

### 5.3 Consignes à respecter

Les copies doubles (format A3) seront scannées en couleur. **Pour un rendu optimal de la copie scannée, le candidat devra composer impérativement au stylo de couleur bleu foncé ou noire (non effaçable). Les stylos plume et les stylos «friction» sont interdits, tout comme les couleurs claires (bleu clair, turquoise, violet...).** **Aucun type de correcteur n'est autorisé.** Le candidat pourra réaliser des schémas ou mettre des résultats en évidence, en utilisant des couleurs, sauf le vert et le turquoise. Il est également possible d'utiliser des feutres ou des surligneurs. Pour l'épreuve de Langue vivante B, utilisant un QCM, le candidat devra utiliser un stylo ou feutre noir.

### 5.4 Documents et matériels autorisés pendant les épreuves

#### > Épreuves scientifiques

**Une calculatrice scientifique programmable pourra être nécessaire pour certaines épreuves.**

Lorsque son utilisation est autorisée pour une épreuve, il en est fait mention sur la convocation et sur le sujet.

Sont autorisées toutes les calculatrices de poche y compris les calculatrices programmables, alphanumériques ou à écran graphique, à condition que leur fonctionnement soit autonome et qu'il ne soit pas fait usage d'imprimante ni de dispositif externe de stockage d'informations.

Le candidat ne doit utiliser qu'une calculatrice par épreuve. Chaque calculatrice doit porter, de manière indélébile, le nom du candidat.

Il est strictement interdit :

- de changer des modules mémoires amovibles ou de calculatrice ;
- d'utiliser les documents d'accompagnement tels que les notices fournies par les constructeurs ;
- d'échanger sa machine avec un autre candidat ;
- de transférer des informations par l'intermédiaire des fonctions de transmission des calculatrices.

#### > Épreuve de français-philosophie et épreuves de langues vivantes

L'usage d'un dictionnaire et de machines (calculatrice, traductrice...) est strictement interdit.

### 5.5 En fin d'épreuve

À l'issue de chaque composition, tout candidat est tenu, sous peine d'élimination, de remettre immédiatement sa copie, même blanche, au responsable de salle. Tout candidat ne rendant pas sa copie à la première injonction du surveillant pourra être sanctionné par le jury.

### 5.6 Règlementation des sorties définitives et temporaires

Aucun candidat n'est autorisé à quitter la salle, pour quelque motif que ce soit, pendant la première heure et le dernier quart d'heure. Aucune sortie n'est donc autorisée pendant l'épreuve de langue vivante facultative (langue vivante B).

La réglementation des sorties temporaires après cette première heure est laissée à l'appréciation du chef de centre.

Tout candidat quittant la salle avant la fin des épreuves devra obligatoirement remettre le sujet et ses brouillons en même temps que sa copie.

### 5.7 Absence ou retard du candidat

Tout candidat absent à une épreuve se verra attribuer la note zéro pour cette épreuve ; **il ne sera cependant pas exclu du concours et pourra participer aux autres épreuves.**

Tout candidat qui se présente après l'heure fixée pour le début d'une épreuve écrite avec un retard d'au maximum une heure n'est admis à composer qu'à titre conservatoire et ne bénéficie d'aucune prolongation ; son cas sera soumis au jury qui pourra lui attribuer la note zéro pour cette épreuve.

## 6 - PUBLICATION DES RÉSULTATS D'ADMISSIBILITÉ

### 6.1 Mise à disposition des notes

Les candidats auront accès à leurs notes à partir du 3 juin 14 h au plus tôt.

### 6.2 Réclamations portant sur le report de notes des épreuves écrites

Les réclamations peuvent porter uniquement sur une demande de vérification de report de notes, dans la limite d'une seule épreuve. Aucune demande de révision de notes ou de double correction n'est recevable. Les réclamations, accompagnées d'une photocopie recto-verso d'une pièce d'identité, doivent être formulées par courrier au SCCINP - CS 44410 - 31405 TOULOUSE CEDEX 4. Il n'est répondu qu'aux réclamations émanant des candidats eux-mêmes et pour les questions les concernant personnellement.

**Date limite d'envoi : 48 h après la publication des résultats (cachet de la Poste faisant foi).**

### 6.3 Résultats d'admissibilité

Aucun résultat n'est adressé aux candidats par écrit.

**Les résultats de l'admissibilité seront publiés le 10 juin 2021 à 14 h sur Internet (concours-commun-inp.fr).**

### 6.4 Demande de copie numérisée

Les copies corrigées sont vierges de toute appréciation / notation. Les candidats désirant obtenir leur copie numérisée doivent en faire la demande sur le site [concours-commun-inp.fr](http://concours-commun-inp.fr), rubrique « Mon Dossier » **à partir du 4 octobre 2021**. Le coût du duplicata de copie est de 5 € (1 copie = 1 épreuve). Le paiement ne peut s'effectuer qu'en ligne sur ce site et exclusivement par carte bancaire (les chèques et espèces ne sont pas acceptés). Un mail sera envoyé au candidat indiquant la disponibilité de leur(-s) copie(-s).



**7 - DATES, HORAIRES ET COEFFICIENTS DES ÉPREUVES ÉCRITES DU CCINP ET DES CONCOURS EN BANQUE D'ÉPREUVES**

**Filière MP**

CCINP  
ENAC - Contrôleur Aérien (3)  
ENSAI Rennes  
ENSIL - ENSCI Limoges  
ENSISA Mulhouse  
EOST Strasbourg  
Grenoble INP - Génie industriel  
Lorraine INP - EEIGM  
Lorraine INP - ENSGSI  
Lorraine INP - ENSTIB  
École de l'air  
ESM Saint-Cyr (4)

DATE	ÉPREUVE	DURÉE	COEFFICIENT													
<b>LUNDI 3 MAI</b>																
8 h - 12 h	MATHÉMATIQUES 1	4 h	12	2	8	12	12	12	12	8	12	2	11	8		
14 h - 18 h	PHYSIQUE-CHIMIE	4 h	7	-	-	7	7	6	7	9	7	2	8	6		
<b>MARDI 4 MAI</b>																
8 h - 12 h	MATHÉMATIQUES 2	4 h	12	-	8	12	12	12	12	8	12	2	11	8		
14 h - 18 h	FRANÇAIS -PHILOSOPHIE	4 h	9	2	6	9	9	9	9	6	9	2	10	8		
<b>MERCREDI 5 MAI</b>																
8 h - 12 h	PHYSIQUE	4 h	7	2	-	7	7	8	7	9	7	2	8	6		
14 h - 17 h	LANGUE VIVANTE A	3 h	4	3	2	4	4	4	4	6	4	2	5	6		
17 h 30 - 18 h 30	LANGUE VIVANTE B (4)	1 h	2	1	1	2	2	-	2	6	2	-	2	4		
<b>JEUDI 6 MAI</b>																
8 h - 12 h	INFORMATIQUE OU SCIENCES INDUSTRIELLES (2)	4 h	7	3	2	7	7	7	7	6	7	2	4	4		
<b>TOTAL ADMISSIBILITÉ (hors LVB)</b>			<b>58</b>	<b>12</b>	<b>26</b>	<b>58</b>	<b>58</b>	<b>58</b>	<b>58</b>	<b>58</b>	<b>14</b>	<b>57</b>	<b>46</b>			

■ **Épreuves de la banque CCINP mutualisées avec la banque e3a - Polytech (Français-Philosophie, Langue vivante A, Langue vivante B, Informatique ou Sciences industrielles).**

(1) Épreuve facultative : seuls les points au-dessus de 10/20 sont pris en compte excepté pour Lorraine INP - EEIGM où l'épreuve est obligatoire.  
 (2) Au choix du candidat lors de l'inscription sur Internet.  
 (3) ENAC Contrôleur Aérien : voir page spécifique pour le choix de la Langue vivante A.  
 (4) ESM Saint-Cyr : voir page spécifique ESM pour le choix de la Langue vivante A. La note de la Langue vivante B est prise en compte uniquement pour l'admission et n'est pas éliminatoire, cf. (1).

**Filière PC**

CCINP - Physique  
CCINP - Chimie  
ENAC - Contrôleur Aérien (3)  
ENSIL - ENSCI Limoges  
ENSISA Mulhouse  
EOST Strasbourg  
ESCOM Chimie Compiègne  
Grenoble INP - Génie industriel  
ITECH - Lyon  
Lorraine INP - EEIGM  
Lorraine INP - ENSGSI  
École de l'air  
ESM Saint-Cyr (4)

DATE	ÉPREUVE	DURÉE	COEFFICIENT													
<b>LUNDI 3 MAI</b>																
8 h - 12 h	MATHÉMATIQUES	4 h	14	14	2	14	14	14	12	14	2	11	14	3	13	11
14 h - 18 h	PHYSIQUE	4 h	15	8	2	15	15	16	8	15	2	11	15	3	13	9
<b>MARDI 4 MAI</b>																
8 h - 12 h	CHIMIE	4 h	8	15	-	8	8	7	16	8	4	11	8	2	8	6
14 h - 18 h	FRANÇAIS -PHILOSOPHIE	4 h	9	9	2	9	9	9	6	9	1	6	9	2	10	8
<b>MERCREDI 5 MAI</b>																
8 h - 12 h	MODÉLISATION DE SYSTÈMES PHYSIQUES OU CHIMIQUES	4 h	8	8	3	8	8	8	6	8	1	7	8	2	8	6
14 h - 17 h	LANGUE VIVANTE A	3 h	4	4	3	4	4	4	6	4	2	6	4	2	5	6
17 h 30 - 18 h 30	LANGUE VIVANTE B (4)	1 h	2	2	1	2	2	-	3	2	-	6	2	-	2	4
<b>TOTAL ADMISSIBILITÉ (hors LVB)</b>			<b>58</b>	<b>58</b>	<b>12</b>	<b>58</b>	<b>58</b>	<b>58</b>	<b>54</b>	<b>58</b>	<b>12</b>	<b>58</b>	<b>58</b>	<b>14</b>	<b>57</b>	<b>46</b>

■ **Épreuves de la banque CCINP mutualisées avec la banque e3a - Polytech (Français-Philosophie, Langue vivante A, Langue vivante B, Modélisation de systèmes physiques ou chimiques).**

(1) Épreuve facultative : seuls les points au-dessus de 10/20 sont pris en compte excepté pour Lorraine INP - EEIGM où l'épreuve est obligatoire.  
 (2) ENAC Contrôleur Aérien : voir page spécifique pour le choix de la Langue vivante A.  
 (3) ESM Saint-Cyr : voir page spécifique ESM pour le choix de la Langue vivante A. La note de la Langue vivante B est prise en compte uniquement pour l'admission et n'est pas éliminatoire, cf. (1).

# Filière PSI

CCINP  
 ENAC - Contrôleur Aérien <sup>(2)</sup>  
 ENSIL - ENSCI Limoges  
 ENSISA Mulhouse  
 EOST Strasbourg  
 Grenoble INP - Génie industriel  
 Lorraine INP - EEIGM  
 Lorraine INP - ENSGSI  
 Lorraine INP - ENSTIB  
 École de l'air  
 ESM Saint-Cyr <sup>(3)</sup>

DATE	ÉPREUVE	DURÉE	COEFFICIENT										
<b>LUNDI 3 MAI</b>													
8 h - 12 h	MATHÉMATIQUES	4 h	9	2	9	9	14	9	10	9	2	12	8
14 h - 18 h	PHYSIQUE - CHIMIE	4 h	9	2	9	9	14	9	10	9	2	12	8
<b>MARDI 4 MAI</b>													
8 h - 12 h	MODÉLISATION ET INGÉNIERIE NUMÉRIQUE	4 h	9	-	9	9	7	9	8	9	2	7	6
14 h - 18 h	FRANÇAIS - PHILOSOPHIE	4 h	9	2	9	9	9	9	6	9	2	10	8
<b>MERCREDI 5 MAI</b>													
8 h - 11 h	INFORMATIQUE	3 h	6	-	6	6	4	6	4	6	2	4	4
14 h - 17 h	LANGUE VIVANTE A	3 h	4	3	4	4	4	4	6	4	2	5	6
17 h 30 - 18 h 30	LANGUE VIVANTE B <sup>(1)</sup>	1 h	2	1	2	2	-	2	6	2	-	2	4
<b>JEUDI 6 MAI</b>													
8 h - 12 h	SCIENCES INDUSTRIELLES DE L'INGÉNIEUR	4 h	12	3	12	12	6	12	8	12	2	7	6
<b>TOTAL ADMISSIBILITÉ (hors LVB)</b>			<b>58</b>	<b>12</b>	<b>58</b>	<b>58</b>	<b>58</b>	<b>58</b>	<b>58</b>	<b>60</b>	<b>14</b>	<b>57</b>	<b>46</b>

Épreuves de la banque CCINP mutualisées avec la banque e3a - Polytech (Français-Philosophie, Langue vivante A, Langue vivante B, Informatique, Sciences industrielles de l'ingénieur).

- (1) Épreuve facultative : seuls les points au-dessus de 10/20 sont pris en compte excepté pour Lorraine INP - EEIGM où l'épreuve est obligatoire.
- (2) ENAC Contrôleur Aérien : voir page spécifique pour le choix de la Langue vivante A
- (3) ESM Saint-Cyr : voir page spécifique ESM pour le choix de la Langue vivante A. La note de la Langue vivante B est prise en compte uniquement pour l'admission et n'est pas éliminatoire, cf. (1).

# Filière TPC

DATE	ÉPREUVE	DURÉE	COEFFICIENT
<b>LUNDI 3 MAI</b>			
8 h - 12 h	MATHÉMATIQUES	4 h	12
14 h - 18 h	PHYSIQUE	4 h	13
<b>MARDI 4 MAI</b>			
8 h - 12 h	CHIMIE	4 h	13
14 h - 18 h	FRANÇAIS-PHILOSOPHIE	4 h	9
<b>MERCREDI 5 MAI</b>			
8 h - 12 h	MODÉLISATION	4 h	7
14 h - 17 h	LANGUE VIVANTE A	3 h	4
17 h 30 - 18 h 30	LANGUE VIVANTE B <sup>(1)</sup>	1 h	2
<b>TOTAL ADMISSIBILITÉ (hors LVB)</b>			<b>58</b>

(1) Épreuve facultative : seuls les points au-dessus de 10/20 sont pris en compte.



# IV - ORGANISATION DES ÉPREUVES ORALES



## 1 - DÉROULEMENT DES ÉPREUVES ORALES

L'absence à une épreuve orale est éliminatoire et entraîne l'exclusion immédiate du concours.

L'épreuve orale de langue vivante obligatoire (langue vivante identique à celle choisie pour la langue vivante A) comprend une écoute de texte et une interrogation devant l'examineur avec une explication du texte écouté et un commentaire.

Pour les épreuves scientifiques, l'examineur est seul juge de l'opportunité de l'utilisation de la calculatrice personnelle du candidat en fonction de la nature du sujet à traiter.

**Points de bonification :** les candidats inscrits pour la première fois en 2<sup>e</sup> année d'études supérieures après le baccalauréat à la rentrée 2020 bénéficient de 70 points de bonification à l'issue des épreuves orales. Toute 2<sup>e</sup> année d'études supérieures ayant donné lieu à une inscription est comptée dans sa totalité.

### 1.1 Calendrier

Les épreuves orales se dérouleront à Paris :

- entre le **21 juin et le 17 juillet 2021** pour les filières **MP, PC et PSI** ;
- entre le **30 juin et le 8 juillet 2021** pour la filière **TSI** ;
- du **17 au 20 juin 2021** pour la filière **TPC**.

Les lieux de passage seront affichés sur Internet. Les dates de passage seront communiquées le **15 juin à 14 h** sur Internet. Afin d'éviter au maximum les chevauchements d'épreuves orales, une coordination est réalisée entre : le Concours Commun Mines-Ponts, le Concours Commun INP, la banque Centrale-Supélec, l'École Polytechnique, les ENS et l'épreuve commune de TIPE. En cas de problème, une permanence téléphonique est assurée au 05 62 47 33 43.

### 1.2 Convocation

Pour obtenir les heures de convocation aux épreuves, les candidats devront impérativement, **l'avant-veille de l'épreuve**, confirmer leur présence sur le site [concours-commun-inp.fr](http://concours-commun-inp.fr) - rubrique « Mon dossier », « accueil oral ».

Les candidats auront ainsi connaissance du planning indicatif de leurs épreuves (« accueil »). **Tout candidat n'ayant pas effectué son accueil pourra être considéré comme démissionnaire.**

### 1.3 Feuille de passage

Chaque candidat doit impérativement retirer sa feuille de passage sur le lieu des épreuves orales à l'heure indiquée sur sa convocation. **Les candidats ne se présentant pas pour retirer leur feuille de passage à l'heure indiquée seront exclus du concours.** Seuls les horaires figurant sur cette feuille de passage font foi.

### 1.4 Obligations

Les candidats, munis d'une pièce d'identité en cours de validité (carte nationale d'identité, passeport ou permis de conduire français) avec **photographie récente**, doivent être présents sur le lieu de l'épreuve à l'heure indiquée. Les horaires d'interrogation doivent impérativement être respectés sous peine d'exclusion. Pendant les épreuves, les téléphones portables doivent être éteints et rangés hors de portée. Il est strictement interdit d'utiliser un casque anti-bruit.

### 1.5 Réclamations portant sur les épreuves orales

Les réclamations portant sur la conformité aux programmes (ou sur tout autre motif lié à l'interrogation elle-même) **doivent être effectuées par écrit sur le lieu même des épreuves et immédiatement après l'épreuve incriminée** ; la réclamation sera remise au Président de filière (ou son représentant). Après le 17 juillet 2021 18 h, les réclamations de cette nature ne seront pas considérées.

DATE	ÉPREUVE	DURÉE	COEFFICIENT																									
<b>LUNDI 3 MAI</b>																												
8 h - 12 h	MATHÉMATIQUES	4 h	8	5	10	10	7	6	6	7	8	7	4	4	4	4	8	8	4	8	2	10	8	2	2	3	3	
14 h - 18 h	PHYSIQUE-CHIMIE	4 h	10	5	12	10	9	4	4	8	10	7	4	4	2	4	4	10	6	2	10	2	3	10	2	3	6	3
<b>MARDI 4 MAI</b>																												
8 h - 11 h	MODÉLISATION	3 h	8	3	8	6	7	4	4	6	8	7	2	3	1	4	4	8	6	3	8	2	-	4	-	-	-	
14 h - 18 h	FRANÇAIS - PHILOSOPHIE	4 h	9	4	9	9	8	4 <sup>(2)</sup>	4 <sup>(2)</sup>	5	9	8	5	4	2	4	4	9	6	2	9	2	2	2	7	2	2	
<b>MERCREDI 5 MAI</b>																												
8 h - 11 h	INFORMATIQUE	3 h	4	5	3	5	3	2	2	4	4	1	-	2	3	4	4	4	4	3	4	2	2	2	2	2	2	
14 h - 17 h	LANGUE VIVANTE A	3 h	4	3	4	6	2	2 <sup>(2)</sup>	2 <sup>(2)</sup>	3	4	2	5	3	2	4	4	4	4	2	4	2	2	2	4	2	2	
17 h 30 - 18 h 30	LANGUE VIVANTE B <sup>(1)</sup>	1 h	2	-	-	2	-	-	-	2	2	-	-	-	-	2	4	2	1	-	2	-	-	-	-	-	-	
<b>JEUDI 6 MAI</b>																												
8 h - 14 h	SCIENCES INDUSTRIELLES DE L'INGÉNIEUR	6 h	15	5	12	12	7	8	8	7	15	7	5	5	4	8	4	15	12	4	15	2	4	16	4	4	4	
<b>TOTAL ADMISSIBILITÉ (hors LVB)</b>			<b>58</b>	<b>30</b>	<b>58</b>	<b>58</b>	<b>43</b>	<b>24</b>	<b>24</b>	<b>40</b>	<b>58</b>	<b>39</b>	<b>25</b>	<b>25</b>	<b>16</b>	<b>32</b>	<b>26</b>	<b>58</b>	<b>46</b>	<b>20</b>	<b>58</b>	<b>14</b>	<b>16</b>	<b>45</b>	<b>16</b>			

(1) Épreuve facultative : seuls les points au-dessus de 10/20 sont pris en compte.  
(2) Note prise en compte uniquement pour l'admission.

## 2 - COEFFICIENTS DES ÉPREUVES ORALES DU CCINP ET DE CERTAINES ÉCOLES EN BANQUE D'ÉPREUVES

### 2.1 Filière MP

ÉPREUVE	COEFFICIENT			
	CCINP	ENAC Contrôleur Aérien	ENSAI	École de l'air
Mathématiques	14	2	8	13
Physique-Chimie	12	2	-	11
Langue vivante A	6	2	3	-
TIPE - épreuve commune	8	2	5	7
Autres épreuves	-	3 <sup>(1)</sup>	-	44 <sup>(2)</sup>
<b>TOTAL ORAL</b>	<b>40</b>	<b>11</b>	<b>16</b>	<b>75</b>
<b>TOTAL ADMISSION (hors LVB)</b>	<b>98</b>	<b>23</b>	<b>42</b>	<b>132</b>

(1) Épreuve spécifique d'entretien.

(2) Entretien, LV anglaise, épreuves sportives. Coefficient de "44" sous réserve de publication au JORF de l'arrêté modifiant l'arrêté du 27 novembre 2017.

### 2.2 Filière PC

ÉPREUVE	COEFFICIENT			
	CCINP Physique	CCINP Chimie	ENAC Contrôleur Aérien	École de l'air
Mathématiques	8	-	2	11
Physique ou Chimie	9	-	2	13
Langue vivante A	6	-	2	-
TIPE - épreuve commune	8	-	2	7
TP Physique ou Chimie	9	-	-	-
Autres épreuves <sup>(1)</sup>	-	-	3 <sup>(1)</sup>	44 <sup>(2)</sup>
<b>TOTAL ORAL</b>	<b>40</b>	<b>0</b>	<b>11</b>	<b>75</b>
<b>TOTAL ADMISSION (hors LVB)</b>	<b>98</b>	<b>0</b>	<b>23</b>	<b>132</b>

(1) Épreuve spécifique d'entretien.

(2) Entretien, LV anglaise, épreuves sportives. Coefficient de "44" sous réserve de publication au JORF de l'arrêté modifiant l'arrêté du 27 novembre 2017.

**Épreuve de TP Physique ou Chimie par tirage au sort :** même pour les candidats inscrits à un seul concours (PC-Physique ou PC-Chimie). Lors des TP de Chimie, le port de lunettes de protection et d'une blouse est obligatoire pendant les manipulations. Il est interdit aux candidats de sortir pendant la première demi-heure de l'épreuve. Si l'interrogation orale s'appuie sur la Physique, le TP porte sur la Chimie et inversement.

### 2.3 Filière PSI

ÉPREUVE	COEFFICIENT		
	CCINP	ENAC Contrôleur Aérien	École de l'air
Mathématiques	8	2	11
Physique-Chimie	8	2	13
TP Sciences industrielles de l'ingénieur	10	-	-
Langue vivante A	6	2	-
TIPE - épreuve commune	8	2	7
Autres épreuves	-	3 <sup>(1)</sup>	44 <sup>(2)</sup>
<b>TOTAL ORAL</b>	<b>40</b>	<b>11</b>	<b>75</b>
<b>TOTAL ADMISSION (hors LVB)</b>	<b>98</b>	<b>23</b>	<b>132</b>

(1) Épreuve spécifique d'entretien.

(2) Entretien, LV anglaise, épreuves sportives. Coefficient de "44" sous réserve de publication au JORF de l'arrêté modifiant l'arrêté du 27 novembre 2017.

### 2.4 Filière TPC

ÉPREUVE	COEFFICIENT
Mathématiques	8
Physique ou Chimie	9
TP Physique ou Chimie	9
Langue vivante A	6
TIPE - épreuve commune	8
<b>TOTAL ORAL</b>	<b>40</b>
<b>TOTAL ADMISSION (hors LVB)</b>	<b>98</b>

**Épreuve de TP Physique ou Chimie par tirage au sort :** lors des TP de Chimie, le port de lunettes de protection et d'une blouse est obligatoire pendant les manipulations. Il est interdit aux candidats de sortir pendant la première demi-heure de l'épreuve. Si l'interrogation orale s'appuie sur la Physique, le TP porte sur la Chimie et inversement.

### 2.5 Filière TSI

ÉPREUVE	COEFFICIENT								
	CCINP	EIVP Paris	ENS Paris-Saclay	ENS Rennes	ENTPE Lyon	ENSIBS	EPISEN (anciennement ESIPE Créteil)	ISAT Nevers	Réseau Polytech
Mathématiques	9	-	5	5	13	-	8	-	-
Physique-Chimie	7	-	5	5	12	-	5	-	-
Langue vivante A	6	-	2	2	5	-	5	-	-
TIPE - épreuve commune	8	8	3	3	10	4	-	4	4
TP Sciences industrielles de l'ingénieur	10	-	8	8	10	-	8	-	-
<b>TOTAL ORAL</b>	<b>40</b>	<b>8</b>	<b>23</b>	<b>23</b>	<b>50</b>	<b>4</b>	<b>26</b>	<b>4</b>	<b>4</b>
Total épreuves écrites d'admission	-	-	6 <sup>(1)</sup>	6 <sup>(1)</sup>	-	-	-	-	-
<b>TOTAL ADMISSION (hors LVB)</b>	<b>98</b>	<b>51</b>	<b>53</b>	<b>53</b>	<b>89</b>	<b>20</b>	<b>42</b>	<b>50</b>	<b>20</b>

(1) Prise en compte pour l'admission de la note de Français-Philosophie (coefficient 4) et de langue vivante (coefficient 2) obtenues à l'écrit.

### 3- ÉPREUVE COMMUNE D'ÉVALUATION DES TRAVAUX D'INITIATIVE PERSONNELLE ENCADRÉS (TIPE)

#### 3.1 Généralités

L'épreuve d'évaluation des TIPE est organisée en commun par le Concours Centrale-Supélec, le Concours Commun INP, le Concours Commun Mines-Ponts et la Banque filière PT (Physique Technologie). Cette épreuve est également utilisée par d'autres concours. Lors de l'épreuve, sont évaluées les qualités et les compétences développées au cours de la formation CPGE.

#### 3.2 Nature de l'épreuve

L'épreuve a une durée globale de 30 minutes, qui se découpe en 2 parties :

- 15 minutes : présentation par le candidat de son travail de l'année,
- 15 minutes : échange avec le binôme d'examineurs.

Cette épreuve permet au candidat de présenter son travail ainsi que la méthode de travail employée **durant l'année scolaire écoulée**. L'évaluation finale tient également compte de la présentation, de l'échange avec les examinateurs ainsi que la majorité des éléments saisis en ligne durant les différentes étapes.

#### 3.3 Modalités pratiques de déroulement de l'épreuve

*Exceptionnellement pour ce TIPE 2021, il n'est pas demandé aux candidats de fournir d'abstract et l'étape 1 est prolongée jusqu'au 8 juin 2021 à 17 h, en même temps que l'étape 2.*

**L'épreuve de TIPE se déroulera à Paris entre le 21 juin et le 17 juillet 2021 (filière PT : entre le 21 juin et le 10 juillet, filière TSI : entre le 30 juin et le 8 juillet).** Le candidat doit prendre ses dispositions pour répondre à sa convocation.

Le candidat devra respecter, lors du téléversement de sa présentation ainsi que pour la saisie (en ligne sur le site SCEI) des éléments demandés, les différentes étapes suivantes :

##### > ÉTAPE 1 du 18 janvier 2021 à 9 h au 8 juin 2021 à 17 h :

- Déclaration du professeur CPGE encadrant
- Titre et motivation de l'étude
- Saisie en ligne de la Mise en Cohérence des Objectifs du TIPE (MCOT)
- Choix du travail en groupe

##### > ÉTAPE 2 du 29 mars 2021 à 9 h au 8 juin 2021 à 17 h :

- Éventuels compléments bibliographiques ou modification des positionnements thématiques
- Téléversement de la Présentation orale
- Saisie en ligne du Déroulé Opérationnel du TIPE (DOT)

##### > ÉTAPE 3 du 9 juin 2021 à 9 h au 18 juin 2021 à 17 h :

Validation des Livrables par le professeur encadrant TIPE

**Aucune modification des éléments saisis ou téléversés lors d'une « étape » ne sera possible au-delà de la date de clôture de la dite « étape ».**

Il est de la responsabilité du candidat de s'assurer que toutes les informations demandées ont été saisies et la présentation correctement téléversée. Le candidat devra impérativement **visualiser et valider le téléversement de sa présentation (au format pdf)**. Toute information incomplète ou illisible, ainsi que le non téléversement des supports de présentation pourra conduire à l'attribution de la note zéro à l'épreuve.

Pour les candidats scolarisés, la validation par le professeur (référéncé par le candidat comme encadrant) devra être réalisée sur le site [lycees.scei-concours.fr](http://lycees.scei-concours.fr) entre le 9 et le 18 juin 2021 à 17 h. L'absence ou le refus de validation par le professeur encadrant pourra conduire à l'attribution de la note zéro à l'épreuve.

Pour les candidats libres, la validation sera examinée, le jour de l'épreuve, par le Directeur de l'épreuve ou son représentant lors d'un entretien qui aura lieu avant l'épreuve.

Pour tous les candidats, le jour de passage de l'épreuve sera disponible à partir du 15 juin 2021 à 14 h sur <http://www.scei-concours.fr/>.

L'heure de convocation sera communiquée au candidat dans un deuxième temps. Pour cela, celui-ci devra impérativement, l'avant-veille de son jour de passage de l'épreuve, se connecter sur <http://www.scei-concours.fr/> afin d'obtenir l'heure précise à laquelle il doit se présenter sur le site de l'épreuve.

Le candidat doit se présenter à la date, à l'heure et au lieu indiqués. Aucune demande de changement de date n'est acceptée.

En cas de difficulté, le candidat doit téléphoner au 05 62 47 33 43 (du lundi au dimanche inclus).

Pour accéder au site de l'épreuve, le candidat devra présenter sa convocation téléchargeable sur <http://www.scei-concours.fr/> ainsi qu'une pièce d'identité avec photographie récente : carte nationale d'identité, passeport.

Le candidat peut apporter les documents papier qu'il aura éventuellement préparés durant l'année (photos, cahier de laboratoire,...) pour s'en servir, s'il le désire, comme support à son exposé sur le travail effectué dans l'année. **Dans le cadre d'un travail comportant une phase de programmation informatique, le listing du ou des programmes développés devra obligatoirement être présenté aux examinateurs sous format papier pendant l'épreuve. Le candidat devra également les faire figurer à la suite de ses supports de présentation.**

En revanche, la présentation aux examinateurs de tout produit et de tout objet est interdite. Sur le site de l'épreuve (accueil, secrétariat, salle de présentations,...), il est impossible d'imprimer, de copier ou d'avoir accès à un support numérisé (via clé USB, disque dur, cloud,...).

L'usage de calculatrice, ordinateur, téléphone, montre connectée ou de tout objet permettant de communiquer est interdit. Ces objets devront être éteints et rangés hors de portée.

À son arrivée en salle d'interrogation, le candidat trouvera sa présentation projetée et calée sur la première diapositive. Le candidat contrôlera le déroulement de sa présentation via le clavier d'un ordinateur résident. Si le candidat dispose d'un pointeur laser personnel (de classe 1 ou 2), il pourra l'utiliser durant sa présentation sous réserve que le support de projection en salle le permette.

#### 3.4 Réclamations portant sur l'épreuve commune de TIPE

Les réclamations portant sur le déroulement de l'épreuve doivent être effectuées par écrit, de préférence sur le lieu même de l'épreuve et remises au Directeur de l'épreuve ou à son représentant dans les 48 heures suivant l'interrogation.

Les réclamations portant sur une éventuelle erreur de report de note de TIPE devront être adressées par courrier à SCEI - épreuve TIPE - CS 44410 - 31405 TOULOUSE CEDEX 4. .

**Date limite d'envoi : le jeudi 22 Juillet 2021 (cachet de la Poste faisant foi).**

#### 3.5 Fraude

En cas de fraude, la Commission Disciplinaire de CentraleSupélec sera saisie.

#### 3.6 Documentation et recommandations spécifiques à l'épreuve

Il est vivement recommandé aux candidats de consulter la rubrique TIPE sur le site <http://www.scei-concours.fr/>.

Ils y trouveront toutes les recommandations et consignes : le présent règlement de l'épreuve, les recommandations aux candidats, des exemples de MCOT et de DOT et le rapport de l'épreuve de l'année précédente.

### 4 - PUBLICATION DES RÉSULTATS D'ADMISSION CCINP

#### 4.1 Mise à disposition des notes

Aucun résultat n'est adressé aux candidats par écrit. **Les résultats à l'issue des épreuves orales seront publiés le 21 juillet 2021 à 20 h sur le site internet concours-commun-inp.fr**

Pour les résultats d'admission aux écoles en banque d'épreuves, se référer à la page spécifique de chaque école.

#### 4.2 Réclamations portant sur le report de notes des épreuves orales

À la publication des résultats, les réclamations ne pourront porter que sur une demande de vérification de report de note. Les réclamations, accompagnées d'une photocopie recto-verso d'une pièce d'identité, doivent être formulées par courrier au SCCINP - CS 44410 - 31405 TOULOUSE CEDEX 4. Il n'est répondu qu'aux réclamations émanant des candidats eux-mêmes et pour les questions les concernant personnellement.

**Date limite d'envoi :  
48 h après la diffusion des notes  
(cachet de la Poste faisant foi).**

## V - ORGANISATION SPÉCIFIQUE À CHAQUE ÉCOLE RECRUTANT EN BANQUE D'ÉPREUVES

- Les frais de dossier spécifiques à chaque École sont indiqués page 8.
- Les candidats sont convoqués aux épreuves écrites par le CCINP : voir page 9.
- Les coefficients des épreuves écrites sont définis par chaque École en banque d'épreuves : voir pages 12 à 16.
- Les places susceptibles d'être offertes sont indiquées page 45.
- La procédure commune d'intégration dans les Écoles est indiquée en page 46.



## 3iL Ingénieurs (TSI)

[www.3il-ingenieurs.fr](http://www.3il-ingenieurs.fr)

<b>CONDITIONS D'INSCRIPTION</b>	Voir page 5
<b>ÉCRITS : Résultats</b>	Le jury du concours fixe la barre d'admissibilité aux épreuves orales. Les résultats sont publiés exclusivement sur Internet : <a href="http://concours-commun-inp.fr">concours-commun-inp.fr</a> .
<b>ORAL : Convocation</b>	Les candidats déclarés admissibles à l'issue des épreuves écrites seront convoqués individuellement aux épreuves orales par 3iL Ingénieurs.
<b>ORAL : Résultats</b>	Le jury 3iL du concours fixe la barre d'admission. Les résultats définitifs sont envoyés individuellement par mail.
<b>Bonification</b>	Les candidats inscrits pour la première fois en 2 <sup>e</sup> année d'études supérieures après le baccalauréat à la rentrée 2020 bénéficient de 30 points de bonification à l'issue des épreuves écrites.

### ÉPREUVES ORALES

ÉPREUVE	COEFFICIENT	DUREE
Entretien individuel et participation atelier	25	Entre 2h30 et 3h00
<b>TOTAL ORAL</b>	<b>25</b>	
<b>TOTAL ADMISSION</b>	<b>55</b>	

Les épreuves orales se déroulent en deux temps : participation à des ateliers « innovation et technologie » et un entretien individuel qui a pour objectif de mettre en avant la personnalité et la motivation des candidats.

## ECAM Rennes (TSI)

[www.ecam-rennes.fr](http://www.ecam-rennes.fr)

<b>CONDITIONS D'INSCRIPTION</b>	Voir page 5
<b>ÉCRITS : Résultats</b>	Le jury du concours fixe la barre d'admissibilité aux épreuves orales. Les résultats sont publiés sur le site internet : <a href="http://concours-commun-inp.fr">concours-commun-inp.fr</a> .
<b>ORAL : Convocation</b>	Les convocations à l'épreuve orale sont envoyées individuellement par l'École aux candidats admissibles. Chaque candidat admissible est convoqué pour un entretien organisé par l'École dans ses locaux à Rennes.
<b>ORAL : Résultats</b>	Le jury du concours fixe la barre d'admission. Les résultats définitifs sont envoyés individuellement aux candidats par l'ECAM Rennes.
<b>Bonification</b>	Aucune bonification n'est accordée.

### ÉPREUVES ORALES

ÉPREUVE	COEFFICIENT
Entretien avec un jury	29
<b>TOTAL ORAL</b>	<b>29</b>
<b>TOTAL ADMISSION</b>	<b>87</b>

L'entretien de motivation relève d'un échange entre le candidat et les membres du jury composé d'un permanent de l'École et d'un professionnel exerçant dans l'industrie. L'objectif est de comprendre les motivations du candidat, la nature de son projet professionnel, sa personnalité, son ouverture d'esprit, sa capacité à travailler en équipe, son aisance relationnelle, ...

# EIL Côte d'Opale (TSI)

[www.eilco-ulco.fr](http://www.eilco-ulco.fr)

<b>CONDITIONS D'INSCRIPTION</b>	Voir page 5
<b>ÉCRITS : Résultats</b>	Le jury du concours fixe la barre d'admissibilité aux épreuves orales. Les résultats d'admissibilité sont publiés sur Internet : <a href="http://concours-commun-inp.fr">concours-commun-inp.fr</a> .
<b>ORAL : Convocation</b>	Les candidats admissibles à l'oral sont convoqués par courrier. L'entretien de motivation a lieu du 28 juin au 12 juillet 2021 à Paris et/ou à Longuenesse et/ou à Calais et/ou à Dunkerque, au choix du candidat. Il se déroule sur une demi-journée.
<b>ORAL : Résultats</b>	Les résultats seront envoyés par e-mail aux candidats classés.
<b>Bonification</b>	Aucune bonification n'est accordée.

## ÉPREUVES ORALES

ÉPREUVE	COEFFICIENT
Entretien avec un jury	29
<b>TOTAL ORAL</b>	<b>29</b>
<b>TOTAL ADMISSION</b>	<b>87</b>

L'entretien dure 20 minutes, le jury est composé d'un représentant de la direction, d'un professeur et d'un ancien élève de l'EIL Côte d'Opale.

# EIVP Paris (TSI)

[www.eivp-paris.fr](http://www.eivp-paris.fr)

<b>CONDITIONS D'INSCRIPTION</b>	Voir page 5
<b>ÉCRITS : Résultats</b>	Le jury du concours fixe la barre d'admissibilité aux épreuves orales. Les résultats d'admissibilité sont publiés exclusivement sur Internet <a href="http://concours-commun-inp.fr">concours-commun-inp.fr</a> et sur <a href="http://www.eivp-paris.fr">www.eivp-paris.fr</a> .
<b>ORAL : Convocation</b>	Les candidats admissibles ne reçoivent pas de convocation individuelle. Les dates de passage seront disponibles sur le site Internet <a href="http://concours-commun-inp.fr">concours-commun-inp.fr</a> .
<b>ORAL : Résultats</b>	Le jury du concours fixe la barre d'admission. Les résultats des épreuves orales ne sont pas envoyés individuellement aux candidats. Ils seront disponibles sur Internet <a href="http://concours-commun-inp.fr">concours-commun-inp.fr</a> et sur <a href="http://www.eivp-paris.fr">www.eivp-paris.fr</a> . Les candidats absents à l'épreuve de TIPE ne seront pas classés par le jury d'admission.
<b>Bonification</b>	Aucune bonification n'est accordée.

## ÉPREUVES ORALES

ÉPREUVE	COEFFICIENT
TIPE - Épreuve commune	8
<b>TOTAL ORAL</b>	<b>8</b>
<b>TOTAL ADMISSION</b>	<b>51</b>

# ENAC - Contrôleur Aérien (MP, PC, PSI)

[www.enac.fr](http://www.enac.fr)

<b>CONDITIONS D'INSCRIPTION</b>	<p>Être ressortissant de la Communauté Européenne ou d'un État partie à l'accord sur l'espace économique européen. Être âgé de 26 ans au plus au 1er janvier de l'année du concours (pour le concours 2021 être né en 1995 ou après). Jouir de ses droits civiques. Être en situation régulière au regard de la loi n°97-1019 du 28/10/97 modifiée portant sur la réforme du Service National. Ne pas avoir de mention portée au bulletin n°2 du casier judiciaire, incompatible avec l'exercice des fonctions. Justifier d'une 2ème année de classes préparatoires ou de 120 crédits ECTS. Enfin, nul ne peut se présenter plus de 3 fois au recrutement de contrôleur aérien.</p> <p>L'arrêté fixant l'organisation générale, la nature et le programme des épreuves du concours est en cours de rédaction et sera disponible sur le site <a href="http://www.enac.fr">www.enac.fr</a>. Démarches spécifiques : le métier de contrôleur aérien exigeant une aptitude médicale particulière, plusieurs examens médicaux seront exigés avant l'admission définitive. Les modalités pratiques des visites médicales seront précisées dans une notice spécifique destinée à l'information des candidats. Cette notice ainsi que les documents médicaux spécifiques devront être téléchargés dès l'inscription sur le site [SCEI]. Ceux-ci seront également disponibles au téléchargement sur le site <a href="http://www.enac.fr">www.enac.fr</a>.</p> <p>Fin janvier 2021, les candidats recevront un courriel leur indiquant la procédure qu'ils devront suivre pour télécharger ces documents avant le 30 avril 2021 minuit, une fois ceux-ci renseignés par des spécialistes médicaux. Tout candidat n'ayant pas remis ces documents avant la date limite ne sera pas autorisé à passer les épreuves d'admission.</p>
<b>ÉCRITS : Spécificités</b>	<p>Épreuves : les candidats concourent respectivement dans les banques d'épreuves MP, PC, PSI (voir pages 12 à 14). La LVA est obligatoirement l'anglais. Un nombre de places par concours (MP, PC, PSI) est fixé par arrêté publié au journal officiel de la République Française.</p> <p>Une note inférieure à 5/20 à l'une des épreuves écrites (hors LVA) est éliminatoire. Une note inférieure à 8/20 à l'épreuve écrite de LVA est éliminatoire.</p>
<b>ÉCRITS : Résultats</b>	Résultats : Le jury du concours fixe la barre d'admissibilité aux épreuves orales. Les résultats d'admissibilité sont publiés sur le site <a href="http://concours-commun-inp.fr">concours-commun-inp.fr</a> .
<b>ORAL : Convocation</b>	Les candidats admissibles ne recevront pas de convocation individuelle. Les dates de passage seront disponibles sur le site Internet : <a href="http://concours-commun-inp.fr">concours-commun-inp.fr</a> .
<b>ORAL : Résultats</b>	<p>L'admission ne devient définitive qu'après vérification par l'ENAC de l'aptitude médicale de classe 3 délivrée par un centre aéronautique d'expertise médicale. Compte-tenu de la date de rentrée de la première promotion, les candidats admis à l'issue des épreuves d'admission seront convoqués très rapidement par l'ENAC afin qu'ils se rendent au centre CEMPN de Blagnac pour les examens médicaux. L'entrée en promotion se fera ensuite selon plusieurs dates échelonnées sur l'année scolaire et fonction des résultats à la visite médicale de classe 3 et de l'ordre de classement au concours.</p> <p>Résultats : le jury du concours fixe, pour chaque filière, la barre d'admission. Les résultats des épreuves orales ne sont pas envoyés individuellement aux candidats. Ils seront disponibles sur Internet <a href="http://concours-commun-inp.fr">concours-commun-inp.fr</a> et sur <a href="http://www.enac.fr">www.enac.fr</a>. Les candidats absents à une épreuve orale ne seront pas classés par le jury d'admission.</p>
<b>Bonification</b>	Aucune bonification n'est accordée.

## ÉPREUVES ORALES

Épreuves : Les épreuves orales d'admission sont les épreuves de mathématiques, de physique, de langue vivante (LVA : Anglais obligatoire) et TIPE-épreuve commune du Concours Commun INP, assorties de coefficients différents (voir pages 17 et 18). Une note inférieure ou égale à 5/20 à l'une des épreuves orales de mathématiques ou de physique est éliminatoire. Une note inférieure ou égale à 12/20 à l'épreuve orale de LVA est éliminatoire.

Épreuve spécifique d'Entretien devant le jury : Une épreuve d'entretien de 30 minutes organisée sous la responsabilité de l'ENAC permet d'évaluer les qualités d'expression orale, la motivation et le projet professionnel du candidat. Les entretiens se déroulent pendant les épreuves d'admission dans les mêmes centres d'examen que pour les autres épreuves orales. Une note inférieure ou égale à 8/20 à l'épreuve d'entretien devant le jury est éliminatoire.

# ENS Paris-Saclay (TSI)

[www.ens.fr](http://www.ens.fr)

<b>CONDITIONS D'INSCRIPTION</b>	<p>Le candidat doit être titulaire soit d'un baccalauréat soit d'un titre ou diplôme admis en équivalence de celui-ci. Les candidats titulaires d'un diplôme correspondant à 240 unités ECTS (European Credit Transfert System) ne peuvent être autorisés à concourir</p> <p>Le candidat doit satisfaire aux conditions requises pour l'accès à la fonction publique fixées à l'article 5 de la loi du 13/07/83 s'il est ressortissant d'un état membre de la communauté européenne (le candidat étranger qui remplit les conditions de titre peut faire acte de candidature, mais il ne pourra, en aucun cas, être nommé élève de l'École ; il sera élève hors cadre mais pourra bénéficier d'une bourse mensuelle de l'ordre de 1 000 euros)</p> <p>Aptitude physique : le candidat doit satisfaire aux conditions requises pour l'accès à la fonction publique fixées à l'article 5 de la loi du 13/07/83. Une visite médicale est obligatoire pour valider l'intégration à l'École. Cette visite est organisée par l'ENS à la rentrée.</p> <p>Engagement : le candidat s'engage à exercer une activité professionnelle dans les services de l'État pendant dix ans au moins à dater de son admission dans l'École.</p>
<b>ÉCRITS : Spécificités</b>	<p>Les épreuves écrites sont communes à celles du Concours Commun INP pour cette même filière (page 16).</p> <p>Les notes des épreuves écrites de Français-Philosophie et de langues vivantes ne sont prises en compte que pour l'admission.</p>
<b>ÉCRITS : Résultats</b>	<p>Le jury du concours fixe la barre d'admissibilité aux épreuves orales. Les résultats d'admissibilité sont publiés sur Internet : <a href="http://concours-commun-inp.fr">concours-commun-inp.fr</a> et sur le site de l'École.</p>
<b>ORAL : Convocation</b>	<p>les candidats admissibles ne reçoivent pas de convocation individuelle. Les dates de passage seront disponibles sur le site Internet : <a href="http://concours-commun-inp.fr">concours-commun-inp.fr</a>.</p>
<b>ORAL : Résultats</b>	<p>Le jury du concours fixe la barre d'admission. Les résultats définitifs sont publiés sur Internet : <a href="http://concours-commun-inp.fr">concours-commun-inp.fr</a> et sur le site de l'École.</p>
<b>Bonification</b>	<p>Aucune bonification n'est accordée.</p>

## ÉPREUVES ORALES

Les épreuves orales du concours d'admission à l'ENS Paris-Saclay sont communes à celles du Concours Commun INP, assorties de coefficients spécifiques (page 18). L'épreuve de TIPE s'inscrit dans la banque nationale d'épreuve commune TIPE. La langue vivante orale porte sur la même langue que celle choisie pour l'épreuve écrite.

# ENS Rennes (TSI)

[www.ens-rennes.fr](http://www.ens-rennes.fr)

<b>CONDITIONS D'INSCRIPTION</b>	<p>- Le candidat doit être titulaire soit d'un baccalauréat soit d'un titre ou diplôme admis en équivalence de celui-ci. Les candidats titulaires d'un diplôme correspondant à 240 unités ECTS (European Credit Transfert System) ne peuvent être autorisés à concourir.</p> <p>Nombre de candidatures maximum autorisées au fil du temps : 2.</p> <p>- Le candidat doit satisfaire aux conditions requises pour l'accès à la fonction publique fixées à l'article 5 de la loi du 13/07/83 s'il est ressortissant d'un état membre de la communauté européenne. Le candidat étranger qui remplit les conditions de titre peut faire acte de candidature, mais il ne pourra, en aucun cas, être nommé élève fonctionnaire stagiaire de l'école ; il sera élève normalien à titre étranger et pourra bénéficier, sous conditions, d'une bourse mensuelle de l'ordre de 1 000 euros.</p> <p>- Aptitude physique : le candidat doit satisfaire aux conditions requises pour l'accès à la fonction publique fixées à l'article 5 de la loi du 13/07/83. Une visite médicale effectuée auprès d'un médecin agréé de la fonction publique est obligatoire pour valider l'intégration à l'école.</p> <p><b>Engagement</b> : les lauréats du concours obtiennent le statut de normalien fonctionnaire stagiaire. Ils sont rémunérés en première année à l'indice 331 (1 551€ brut), et à l'indice 342 à partir de la deuxième année (1602€ brut) jusqu'à la fin de leur scolarité. En contrepartie, à leur entrée à l'ENS Rennes, les candidats s'engagent à exercer une activité professionnelle dans les services de l'Etat pendant dix ans au moins à dater de leur admission dans l'école. Ils signent un engagement décennal en même temps que leur procès-verbal d'installation en tant que normaliens fonctionnaires stagiaires.</p>
<b>ÉCRITS : Résultats</b>	<p>Le jury du concours fixe la barre d'admissibilité aux épreuves orales. Les résultats d'admissibilité sont publiés sur Internet : <a href="http://concours-commun-inp.fr">concours-commun-inp.fr</a> et sur le site : <a href="http://www.ens-rennes.fr">www.ens-rennes.fr</a>.</p>
<b>ORAL : Convocation</b>	<p>Les candidats admissibles ne reçoivent pas de convocation individuelle. Les dates de passage seront disponibles sur le site Internet : <a href="http://concours-commun-inp.fr">concours-commun-inp.fr</a>.</p>
<b>ORAL : Résultats</b>	<p>Le jury du concours fixe la barre d'admission. Les résultats définitifs sont publiés sur Internet : <a href="http://concours-commun-inp.fr">concours-commun-inp.fr</a> et sur le site : <a href="http://www.ens-rennes.fr">www.ens-rennes.fr</a>.</p>
<b>Bonification</b>	<p>Aucune bonification n'est accordée.</p>

## ÉPREUVES ORALES

Les épreuves orales du concours d'admission à l'ENS Rennes sont communes à celles du Concours Commun INP, assorties de coefficients spécifiques (voir page 18). L'épreuve de TIPE s'inscrit dans la banque nationale d'épreuve commune TIPE. La langue vivante orale porte sur la même langue que celle choisie pour l'épreuve écrite.

# ENSAI Rennes Civil et Fonctionnaire (MP)

<http://ensai.fr/>

<b>CONDITIONS D'INSCRIPTION</b>	<p>Conditions d'inscription pour le concours ENSAI Fonctionnaire :</p> <ul style="list-style-type: none"> <li>• Posséder la nationalité française ou être ressortissant de l'un des États membres de l'Union européenne autres que la France ou d'un État partie à l'accord sur l'Espace économique européen ou être ressortissant de la Confédération suisse, de la principauté d'Andorre ou de la principauté de Monaco. Les étudiants de Grande Bretagne (et pays associés) ne pourront pas s'inscrire au concours.</li> <li>• Jouir de ses droits civiques.</li> <li>• Ne pas avoir de mentions portées au bulletin n°2 du casier judiciaire incompatibles avec l'exercice des fonctions.</li> <li>• Être reconnu physiquement apte à l'emploi.</li> <li>• Pouvoir justifier au 1<sup>er</sup> septembre de l'année au titre de laquelle est organisé le concours, d'un certificat de scolarité complète dans les classes de seconde année de préparation aux concours d'admission aux grandes Écoles, ou d'un titre ou diplôme classé au moins au niveau III (Bac+2), ou d'une qualification reconnue comme équivalente à l'un de ces titres ou diplômes dans des conditions fixées par arrêté du ministre chargé de l'économie et du ministre chargé de la fonction publique.</li> <li>• Nul ne peut se présenter plus de trois fois aux concours d'attaché statisticien de l'INSEE.</li> </ul> <p>Aucune condition n'est requise pour le concours ENSAI Civil.</p>
<b>ÉCRITS : Spécificités</b>	Les candidats au concours de l'Ensaï concourent dans la banque d'épreuves MP (voir page 12). L'Ensaï ne prend pas en compte les épreuves écrites de physique et chimie du Concours Commun INP.
<b>ÉCRITS : Résultats</b>	Le jury du concours fixe la barre d'admissibilité aux épreuves orales pour le concours civil et le concours fonctionnaire. Les résultats d'admissibilité sont publiés sur le site : <a href="http://concours-commun-inp.fr">concours-commun-inp.fr</a> , sur le site de l'École : <a href="http://www.ensai.fr">www.ensai.fr</a> et sur le site de l'INSEE : <a href="http://www.insee.fr">www.insee.fr</a> .
<b>ORAL : Convocation</b>	Les candidats admissibles ne reçoivent pas de convocation individuelle. Les dates de passage seront disponibles sur le site Internet : <a href="http://concours-commun-inp.fr">concours-commun-inp.fr</a> .
<b>ORAL : Résultats</b>	Le jury du concours fixe la barre d'admission pour le concours civil et le concours fonctionnaire. Les résultats de l'admission sont publiés sur le site : <a href="http://concours-commun-inp.fr">concours-commun-inp.fr</a> , sur le site de l'École : <a href="http://www.ensai.fr">www.ensai.fr</a> et sur le site de l'INSEE : <a href="http://www.insee.fr">www.insee.fr</a> .
<b>Bonification</b>	Aucune bonification n'est accordée.

## ÉPREUVES ORALES

Les épreuves orales d'admission à l'Ensaï sont les épreuves de mathématiques, langue vivante et TIPE-épreuve commune, du Concours Commun INP, assorties de coefficients différents (voir page 17).

L'Ensaï ne prend pas en compte l'épreuve orale de physique du Concours Commun INP.

# ENSAIT Roubaix (TSI)

[www.ensait.fr](http://www.ensait.fr)

<b>CONDITIONS D'INSCRIPTION</b>	Voir page 5
<b>ÉCRITS : Résultats</b>	Le jury du concours fixe la barre d'admissibilité aux épreuves orales. Les candidats les mieux placés pourront être admis sans avoir à passer les épreuves orales, ils recevront la notification de leur admission. Les résultats d'admissibilité ou d'admission directe seront communiqués via le site web : <a href="http://www.ensait.fr/concours">www.ensait.fr/concours</a> .
<b>ORAL : Convocation</b>	Les candidats admis à passer les épreuves orales doivent s'inscrire à l'une des demi-journées proposées sur <a href="http://www.ensait.fr/concours">www.ensait.fr/concours</a> . Les candidats doivent se présenter munis d'une pièce d'identité et d'un CV.
<b>ORAL : Résultats</b>	Le jury du concours fixe la barre d'admission et les notes éliminatoires. Les résultats définitifs sont notifiés aux candidats par l'ENSAIT sur <a href="http://concours.ensait.fr">http://concours.ensait.fr</a> .
<b>Bonification</b>	Aucune bonification n'est accordée.

## ÉPREUVES ORALES

ÉPREUVE	COEFFICIENT
Langue vivante anglais *	10
Entretien *	10
<b>TOTAL ORAL</b>	<b>20</b>
<b>TOTAL ADMISSION</b>	<b>60</b>

\* note éliminatoire fixée par le jury

Les épreuves orales spécifiques à l'ENSAIT se dérouleront du 14 juin jusqu'au 2 juillet 2021. Chaque candidat passe l'ensemble des épreuves sur une seule demi-journée. L'épreuve d'anglais présente une partie écoute puis échange oral. L'entretien se compose de 2 parties : une synthèse orale d'un document et une présentation du candidat sous forme d'échange (motivations, projet professionnel). Une visite de l'établissement est organisée pour les candidats.

# ENSIBS (TSI)

[www-ensibs.univ-ubs.fr](http://www-ensibs.univ-ubs.fr)

<b>CONDITIONS D'INSCRIPTION</b>	Voir page 5
<b>ÉCRITS : Résultats</b>	Le jury du concours fixe la barre d'admissibilité pour l'école. Les résultats sont publiés sur le site de l'école : <a href="https://www-ensibs.univ-ubs.fr">https://www-ensibs.univ-ubs.fr</a> .
<b>ORAL : Convocation</b>	Les candidats admissibles ne reçoivent pas de convocation individuelle. Les dates de passage seront disponibles sur le site : <a href="http://concours-commun-inp.fr">concours-commun-inp.fr</a> .
<b>ORAL : Résultats</b>	Le candidat est classé sur la liste finale si le total des points obtenus à l'écrit et des points obtenus à l'épreuve de TIPE est supérieur à une barre finale fixée par le jury du concours qui fournit un classement pour l'école. Les résultats seront disponibles sur : <a href="https://www-ensibs.univ-ubs.fr">https://www-ensibs.univ-ubs.fr</a> .
<b>Bonification</b>	Les candidats inscrits pour la première fois en 2 <sup>e</sup> année d'études supérieures après le baccalauréat à la rentrée 2020, bénéficient de 15 points de bonification à l'issue des épreuves écrites.

## ÉPREUVES ORALES

ÉPREUVE	COEFFICIENT
TIPE - Épreuve commune	4
<b>TOTAL ORAL</b>	<b>4</b>
<b>TOTAL ADMISSION</b>	<b>20</b>

# ENSIL-ENSCI Limoges, (MP, PC, PSI)

[www.ensil-ensci.unilim.fr](http://www.ensil-ensci.unilim.fr)

<b>CONDITIONS D'INSCRIPTION</b>	Voir page 5
<b>ÉCRITS : Résultats</b>	Le jury du concours fixe la barre d'admissibilité aux épreuves orales. Les résultats d'admissibilité sont publiés exclusivement sur Internet : <a href="http://concours-commun-inp.fr">concours-commun-inp.fr</a> .
<b>ORAL : Convocation</b>	Les candidats admissibles sont convoqués individuellement par l'ENSIL-ENSCI à l'épreuve orale, par mail en utilisant l'adresse donnée au concours.
<b>ORAL : Résultats</b>	Le jury du concours arrête la liste des classés en tenant compte des notes obtenues à l'écrit (coefficient 0,4), à l'oral (coefficient 0,4) et au test d'anglais (coefficient 0,2).
<b>Bonification</b>	Les candidats inscrits pour la première fois en 2 <sup>e</sup> année d'études supérieures après le baccalauréat à la rentrée 2020 bénéficient de 20 points de bonification à l'issue des épreuves écrites.

## ÉPREUVES ORALES

L'épreuve orale est organisée sous la seule responsabilité de l'ENSIL-ENSCI. Elle aura lieu à Limoges, dans les locaux de l'école, fin juin - début juillet 2021. L'absence à l'épreuve orale est éliminatoire.

Elle se déroulera, sur une demi-journée, sous la forme d'un entretien devant un jury de deux personnes (enseignants et industriels), précédé par une épreuve écrite d'anglais de 10 minutes. L'entretien a pour but d'évaluer l'ouverture d'esprit, les aptitudes et les motivations du candidat pour le métier d'ingénieur en lien avec la ou les spécialités de formation choisies. Chaque entretien individuel s'accompagnera d'une visite de l'école.

# ENSISA Mulhouse (MP, PC, PSI, TSI)

[www.ensisa.uha.fr](http://www.ensisa.uha.fr)

<b>CONDITIONS D'INSCRIPTION</b>	Voir page 5
<b>ÉCRITS : Résultats</b>	Le jury du concours fixe la barre d'admissibilité aux épreuves orales. Les résultats d'admissibilité seront publiés sur le site : <a href="http://concours-commun-inp.fr">concours-commun-inp.fr</a> et communiqués individuellement aux candidats par l'ENSISA par courrier électronique.
<b>ORAL : Convocation</b>	Chaque candidat est convoqué individuellement par l'ENSISA par courrier électronique. Les candidats ont la possibilité de choisir par internet la date de leur épreuve parmi les créneaux proposés. Les instructions de connexion sont communiquées dans le courriel de la convocation.
<b>ORAL : Résultats</b>	Le jury du concours fixe, pour chaque filière, la barre de classement. Les résultats seront communiqués individuellement aux candidats par l'ENSISA par courrier électronique.
<b>Bonification</b>	Les candidats inscrits pour la première fois en 2 <sup>e</sup> année d'études supérieures après le baccalauréat à la rentrée 2020, bénéficient de 20 points de bonification à l'issue des épreuves écrites.

## ÉPREUVES ORALES

ÉPREUVE	COEFFICIENT
Entretien d'évaluation	7
Test d'Anglais	3
<b>TOTAL ORAL</b>	<b>10</b>

L'épreuve orale est organisée sous la seule responsabilité de l'ENSISA. Elle aura lieu à Mulhouse, dans les locaux de l'ENSISA, entre mi-juin et début juillet 2021. Cette épreuve comporte un test d'anglais de type TOEIC ainsi qu'un entretien d'évaluation qui a pour objectif d'évaluer l'ouverture d'esprit, les aptitudes et les motivations du candidat pour le métier d'ingénieur. Le jury d'évaluation est composé de deux enseignants de l'école ou d'un enseignant et d'une personnalité du monde économique. Seront pris en compte, pour le classement, la moyenne de l'écrit, affectée du coefficient 0,50 et la note des épreuves orales, affectées du coefficient 0,50.

# ENTPE Lyon Fonctionnaire et Civil (TSI)

[www.entpe.fr](http://www.entpe.fr)

<b>CONDITIONS D'INSCRIPTION</b>	Le concours de l'ENTPE accepte également les candidats libres, qui toutefois devront satisfaire aux conditions générales d'accès à la fonction publique, soit : <ul style="list-style-type: none"> <li>• posséder la nationalité française ou celle d'un autre État membre de l'Union Européenne que la France ou d'un État partie à l'accord sur l'Espace économique européen, ou de l'Andorre, la Suisse ou Monaco,</li> <li>• jouir de ses droits civiques, le bulletin n°2 du casier judiciaire ne comportera pas de mentions incompatibles avec l'exercice des fonctions,</li> <li>• être en position régulière au regard du service national ; être apte physiquement à l'emploi.</li> </ul> En ce qui concerne les élèves ingénieurs civils, la filière TSI recrute uniquement des candidats français ou ressortissants d'un État membre de l'Union Européenne.
<b>ÉCRITS : Résultats</b>	Le jury du concours fixe la barre d'admissibilité aux épreuves orales. La liste d'admissibilité sera affichée au ministère de la transition écologique et solidaire - Tour Séquoia - 92055 La Défense. Elle sera également publiée sur Internet : <a href="http://concours-commun-inp.fr">concours-commun-inp.fr</a> et <a href="http://www.concours.developpement-durable.gouv.fr">http://www.concours.developpement-durable.gouv.fr</a> - rubrique «concours et écoles» puis «concours».
<b>ORAL : Convocation</b>	Les candidats admissibles ne reçoivent pas de convocation individuelle. Les dates de passage seront disponibles sur le site Internet : <a href="http://concours-commun-inp.fr">concours-commun-inp.fr</a> .
<b>ORAL : Résultats</b>	Le jury du concours fixe la barre d'admission. Les listes d'admission seront affichées fin juillet 2021 au ministère de la transition écologique et solidaire - Tour Séquoia - 92055 La Défense. Elles seront également disponibles sur Internet : <a href="http://www.concours.developpement-durable.gouv.fr">http://www.concours.developpement-durable.gouv.fr</a> , rubrique «concours et écoles» puis «concours».
<b>Bonification</b>	Aucune bonification n'est accordée.

## ÉPREUVES ORALES

Les épreuves orales du concours d'admission à l'ENTPE sont communes à celles du Concours Commun INP, assorties de coefficients différents (voir page 18).



# EOST Strasbourg (MP, PC, PSI)

<http://eost.unistra.fr/>

<b>CONDITIONS D'INSCRIPTION</b>	voir page 5
<b>ÉCRITS : Résultats</b>	Le jury du concours fixe la barre d'admissibilité aux épreuves orales. Les résultats d'admissibilité sont publiés exclusivement sur Internet : <a href="http://concours-commun-inp.fr">concours-commun-inp.fr</a> .
<b>ORAL : Convocation</b>	Chaque candidat est convoqué individuellement par e-mail.
<b>ORAL : Résultats</b>	Le jury du concours fixe la barre d'admission, pour chaque filière. Les résultats seront envoyés par e-mail avant le 6 juillet 2021.
<b>Bonification</b>	Les candidats inscrits pour la première fois en 2 <sup>e</sup> année d'études supérieures après le baccalauréat à la rentrée 2020 bénéficient de 20 points de bonification à l'issue des épreuves écrites.

## ÉPREUVES ORALES

ÉPREUVE	COEFFICIENT	DUREE
Entretien	14	20 min
<b>TOTAL ORAL</b>	<b>14</b>	
<b>TOTAL ADMISSION</b>	<b>72</b>	

L'épreuve orale est organisée sous la seule responsabilité de l'EOST. Elle aura lieu à Strasbourg, dans les locaux de l'EOST, du 21 juin au 2 juillet 2021.

Elle se déroulera sous forme d'un entretien devant un jury constitué d'enseignants de l'EOST et vise à évaluer les aptitudes et les motivations des candidats pour le métier d'ingénieur en géophysique.

# ESB Nantes (TSI)

[www.esb-campus.fr](http://www.esb-campus.fr)

<b>CONDITIONS D'INSCRIPTION</b>	Voir page 5
<b>ÉCRITS : Résultats</b>	Le jury du concours de l'ESB fixe la barre d'admissibilité aux épreuves orales. Les résultats d'admissibilité sont publiés sur le site <a href="http://concours-commun-inp.fr">concours-commun-inp.fr</a> et communiqués aux candidats par e-mail.
<b>ORAL : Convocation</b>	Les candidats admissibles sont convoqués aux oraux de l'ESB qui se déroulent à Nantes, fin juin - début juillet. Les candidats choisissent leur date de venue aux oraux sur l'extranet de l'ESB (instructions transmises dans la convocation). Il faut compter ½ journée pour les épreuves orales. Le programme détaillant les épreuves est envoyé aux admissibles en même temps que la convocation.
<b>ORAL : Résultats</b>	Le jury du concours fixe la barre d'admission. Les résultats sont envoyés aux candidats par e-mail.
<b>Bonification</b>	Aucune bonification n'est accordée.

## ÉPREUVES ORALES

ÉPREUVE	COEFFICIENT
Entretien de motivation	15
Expérience de créativité collective	5
Oral d'Anglais	5
<b>TOTAL ORAL</b>	<b>25</b>
<b>TOTAL ADMISSION</b>	<b>50</b>

# ESCOM Chimie Compiègne (PC)

[www.escom.fr](http://www.escom.fr)

<b>CONDITIONS D'INSCRIPTION</b>	Voir page 5
<b>ÉCRITS : Résultats</b>	Le jury du concours de l'ESCOM Chimie fixe la barre d'admissibilité aux épreuves orales. Les résultats d'admissibilité sont publiés sur le site <a href="http://concours-commun-inp.fr">concours-commun-inp.fr</a> .
<b>ORAL : Convocation</b>	Les candidats admissibles ne reçoivent pas de convocation individuelle. Ils doivent prendre rendez-vous pour choisir la date de l'épreuve orale par mail à <a href="mailto:oraux-ccinp@escom.fr">oraux-ccinp@escom.fr</a> . L'épreuve orale se déroulera dans les locaux de l'ESCOM Chimie à Compiègne. Les candidats admissibles doivent se munir d'une pièce d'identité.
<b>ORAL : Résultats</b>	Le jury du concours fixe la barre d'admission. Les résultats définitifs sont envoyés individuellement aux candidats par l'ESCOM Chimie par courrier électronique.
<b>Bonification</b>	Aucune bonification n'est accordée.

## ÉPREUVES ORALES

ÉPREUVE	COEFFICIENT
Entretien avec un jury	28
<b>TOTAL ORAL</b>	<b>28</b>
<b>TOTAL ADMISSION</b>	<b>82</b>

L'épreuve orale se déroule sous la forme d'un entretien de motivation devant un jury, afin d'évaluer les motivations du candidat et la nature de son projet professionnel. Chaque entretien s'accompagnera d'une visite de l'établissement.

**Toute absence à l'épreuve orale sera éliminatoire.**

# ESIGELEC Rouen (TSI)

[www.esigelec.fr](http://www.esigelec.fr)

<b>CONDITIONS D'INSCRIPTION</b>	Voir page 5
<b>ÉCRITS : Résultats</b>	Le jury du concours fixe la barre d'admissibilité aux épreuves orales. Les résultats d'admissibilité sont publiés sur Internet : <a href="http://concours-commun-inp.fr">concours-commun-inp.fr</a> , sur le site Internet de l'ESIGELEC et affichés à l'école.
<b>ORAL : Convocation</b>	Le candidat choisit sa date de passage, parmi les dates proposées, ainsi que le lieu (Rouen ou Paris).
<b>ORAL : Résultats</b>	Le jury du concours fixe la barre d'admission. Les résultats sont envoyés individuellement aux candidats par courrier par l'ESIGELEC. Ils sont également disponibles sur le site Internet de l'école ; ils seront en outre affichés à l'ESIGELEC et disponibles par téléphone.
<b>Bonification</b>	Aucune bonification n'est accordée.

## ÉPREUVES ORALES

ÉPREUVE	COEFFICIENT	DUREE
Entretien	15	30 min
<b>TOTAL ORAL</b>	<b>15</b>	
<b>TOTAL ADMISSION</b>	<b>40</b>	

L'entretien de 30 minutes permet d'évaluer les qualités d'expression orale, la motivation et le projet professionnel du candidat. Les entretiens se déroulent au choix dans les locaux de l'ESIGELEC à Rouen, ou dans le centre de Paris, du 26 juin au 10 juillet 2021. Chaque candidat admissible pourra choisir sa date de passage en ligne.

# EPISEN (TSI) (anciennement ESIFE Créteil)

## Département Ingénierie et Technologie pour la Santé

<https://episen.u-pec.fr/>

<b>CONDITIONS D'INSCRIPTION</b>	Voir page 5
<b>ÉCRITS : Résultats</b>	Le jury du concours fixe la barre d'admissibilité aux épreuves orales. Les résultats d'admissibilité seront publiés sur Internet : <a href="https://concours-commun-inp.fr">concours-commun-inp.fr</a> .
<b>ORAL : Convocation</b>	Dès la publication des résultats d'admissibilité, les candidats sont invités à prendre contact avec l'École pour choisir la date de l'entretien organisé par l'EPISEN, sur une demi-journée.
<b>ORAL : Résultats</b>	Le jury du concours établit la liste des candidats classés. Les résultats définitifs sont communiqués individuellement par EPISEN à chaque candidat.
<b>Bonification</b>	Aucune bonification n'est accordée.

### ÉPREUVES ORALES

ÉPREUVE	COEFFICIENT	DUREE
Tests psychotechniques	6	60 min
Entretien avec un jury	8	20 min
Anglais	6	45 min
<b>TOTAL ORAL</b>	20	
<b>TOTAL ADMISSION</b>	<b>46</b>	

# ESIREM Dijon (TSI)

<http://esirem.u-bourgogne.fr/>

<b>CONDITIONS D'INSCRIPTION</b>	Voir page 5 Pour les étudiants internationaux : Il est IMPÉRATIF de suivre la procédure CAMPUS France – ETUDIANT CONCOURS et de garder l'attestation émise par le Consulat pour effectuer le dépôt de votre demande de titre de séjour en Préfecture dès votre arrivée en France.
<b>ÉCRITS : Résultats</b>	Le jury du concours fixe la barre d'admissibilité aux épreuves orales. Les résultats d'admissibilité seront publiés sur le site web de l'École, et envoyés par l'ESIREM aux candidats par courrier électronique.
<b>ORAL : Convocation</b>	Les candidats admissibles seront convoqués par courrier électronique par l'ESIREM à un entretien d'admission qui se déroulera à Dijon entre le 14 juin et le 22 juin 2021.
<b>ORAL : Résultats</b>	Le jury du concours fixe la barre d'admission. Les résultats définitifs à l'issue de l'entretien seront disponibles à partir du 2 juillet 2021 à 16 h sur le site web de l'École. Les informations relatives à l'École seront communiquées aux candidats avec les résultats.
<b>Bonification</b>	Les candidats inscrits pour la première fois en 2 <sup>e</sup> année d'études supérieures après le baccalauréat à la rentrée 2020 bénéficient de 20 points de bonification à l'écrit.

### ÉPREUVES ORALES

L'entretien a une durée de 25 minutes. Il s'agit d'un entretien de personnalité et de culture générale, il est noté par les membres des différents jurys selon une grille unique. Pour l'admission, l'entretien a le même poids que les épreuves écrites d'admissibilité.

# ESTIA Bidart (TSI)

[www.estia.fr](http://www.estia.fr)

<b>CONDITIONS D'INSCRIPTION</b>	Voir page 5
<b>ÉCRITS : Résultats</b>	Le jury du concours fixe la barre d'admissibilité aux épreuves orales. Les résultats d'admissibilité sont publiés exclusivement sur Internet : <a href="https://concours-commun-inp.fr">concours-commun-inp.fr</a> .
<b>ORAL : Convocation</b>	Les candidats admissibles sont convoqués par l'ESTIA. Les épreuves se déroulent à Paris ou à Bidart, sur une demi-journée.
<b>ORAL : Résultats</b>	Le jury du concours fixe la barre d'admission. Les résultats des épreuves orales sont envoyés individuellement aux candidats par l'ESTIA.
<b>Bonification</b>	Aucune bonification n'est accordée.

### ÉPREUVES ORALES

ÉPREUVE	COEFFICIENT	DUREE
Tests psychotechniques	6	80 min
Entretien avec un jury	8	20 min
Anglais	6	45 min
<b>TOTAL ORAL</b>	20	
<b>TOTAL ADMISSION</b>	<b>46</b>	

# Grenoble INP - Génie industriel (MP, PC, PSI, TSI)

<https://genie-industriel.grenoble-inp.fr/>

<b>CONDITIONS D'INSCRIPTION</b>	Voir page 5
<b>ÉCRITS : Résultats</b>	Pour chaque filière, le jury du concours fixe la barre d'admissibilité aux épreuves orales. Les résultats d'admissibilité sont publiés sur Internet : <a href="https://genie-industriel.grenoble-inp.fr">https://genie-industriel.grenoble-inp.fr</a> .
<b>ORAL : Convocation</b>	Chaque candidat sera convoqué individuellement par l'école par mél (pas de convocation papier) et devra prendre rendez-vous en ligne pour choisir la date de l'épreuve orale.
<b>ORAL : Résultats</b>	Le classement est unique pour l'ensemble des filières MP, PC, PSI et distinct pour la filière TSI. Le jury du concours arrête les deux listes des classés en fonction des notes obtenues à l'oral et à l'écrit. Les résultats sont publiés sur Internet : <a href="https://genie-industriel.grenoble-inp.fr">https://genie-industriel.grenoble-inp.fr</a> .
<b>Bonification</b>	Aucune bonification n'est accordée.

### ÉPREUVES ORALES

L'épreuve orale est organisée sous la seule responsabilité de l'école. L'épreuve orale se déroulera à Paris ou à Grenoble de mi-juin à mi-juillet 2021. Elle se déroule sous forme d'une demi-journée intégrant une phase de découverte du génie industriel et une phase d'orientation et de sélection. Elle est composée d'exercices individuels et collectifs et d'entretiens. Le candidat aura notamment à se présenter devant un jury pour exprimer et démontrer ses motivations, ses expériences et ses compétences. L'épreuve pourra être réalisée partiellement en anglais. L'évaluation se fait sur la base de 9 critères validés par l'école et ses partenaires industriels comme prérequis pour le génie industriel. Le jury est composé d'industriels, souvent anciens élèves et d'enseignants de l'école.

# ISAT Nevers (TSI)

[www.isat.fr](http://www.isat.fr)

<b>CONDITIONS D'INSCRIPTION</b>	Voir page 5
<b>ÉCRITS : Résultats</b>	Le jury du concours fixe la barre d'admissibilité aux épreuves orales. Les résultats d'admissibilité sont publiés exclusivement sur internet : <a href="http://concours-commun-inp.fr">concours-commun-inp.fr</a> .
<b>ORAL : Convocation</b>	Les candidats admissibles ne reçoivent pas de convocation individuelle. Les dates de passage seront disponibles sur le site Internet : <a href="http://concours-commun-inp.fr">concours-commun-inp.fr</a> .
<b>ORAL : Résultats</b>	Le jury du concours fixe la barre d'admission. Les résultats des épreuves orales ne sont pas envoyés individuellement aux candidats. Ils seront disponibles sur Internet : <a href="http://concours-commun-inp.fr">concours-commun-inp.fr</a> . Les candidats absents à l'épreuve de TIPE ne seront pas classés par le jury d'admission.
<b>Bonification</b>	Aucune bonification n'est accordée.

## ÉPREUVES ORALES

ÉPREUVE	COEFFICIENT
TIPE - Épreuve commune	4
<b>TOTAL ORAL</b>	<b>4</b>
<b>TOTAL ADMISSION</b>	<b>50</b>

# ISEP Paris (TSI)

[www.isep.fr](http://www.isep.fr)

<b>CONDITIONS D'INSCRIPTION</b>	Voir page 5
<b>ÉCRITS : Résultats</b>	Le jury du concours fixe la barre d'admissibilité aux épreuves orales. Les résultats d'admissibilité sont publiés exclusivement sur Internet : <a href="http://concours-commun-inp.fr">concours-commun-inp.fr</a> .
<b>ORAL : Convocation</b>	Les convocations à l'épreuve orale sont envoyées individuellement par l'ISEP aux candidats admissibles. Chaque candidat admissible est convoqué pour un entretien organisé par l'ISEP dans ses locaux à Paris.
<b>ORAL : Résultats</b>	Le jury du concours établit la liste des candidats classés. Les résultats définitifs seront communiqués individuellement par l'ISEP à chaque candidat. Toute note inférieure ou égale à 5/20 à l'entretien entraîne une délibération du jury en vue d'une proposition éventuelle d'élimination.
<b>Bonification</b>	Les candidats inscrits pour la première fois en 2 <sup>e</sup> année d'études supérieures après le baccalauréat à la rentrée 2020 bénéficient de 20 points de bonification à l'issue des épreuves écrites.

## ÉPREUVES ORALES

ÉPREUVE	COEFFICIENT
Entretien	5
<b>TOTAL ORAL</b>	<b>5</b>
<b>TOTAL ADMISSION</b>	<b>25</b>

Cet entretien (coefficient 5) a lieu sous forme d'un travail collectif sur un thème d'ordre général, permettant de juger votre capacité à travailler en groupe. Il ne demande pas de préparation particulière. Il vous sera demandé également d'exposer vos motivations.

# ITECH Lyon (PC)

[www.itech.fr](http://www.itech.fr)

<b>CONDITIONS D'INSCRIPTION</b>	Voir page 5
<b>ÉCRITS : Résultats</b>	Le jury du concours de l'ITECH fixe la barre d'admissibilité aux épreuves orales. Les résultats d'admissibilité sont publiés sur le site <a href="http://concours-commun-inp.fr">concours-commun-inp.fr</a> et sur le site web de l'école.
<b>ORAL : Convocation</b>	Dès la publication des résultats d'admissibilité, les candidats sont invités à prendre contact avec l'école pour choisir la date de l'entretien organisé par l'ITECH, préférentiellement à Ecully, sur une demi-journée.
<b>ORAL : Résultats</b>	Le jury du concours établit la liste des candidats classés. Les résultats définitifs sont communiqués individuellement par l'ITECH à chaque candidat. Toute note inférieure ou égale à 5/20 à l'entretien est éliminatoire.
<b>Bonification</b>	Aucune bonification n'est accordée.

## ÉPREUVES ORALES

ÉPREUVE	COEFFICIENT
Entretien	6
<b>TOTAL ORAL</b>	<b>6</b>
<b>TOTAL ADMISSION</b>	<b>18</b>

L'épreuve orale est organisée sous la seule responsabilité de l'ITECH. Elle aura lieu préférentiellement à Ecully, dans les locaux de l'ITECH. Elle se déroulera sous la forme d'un entretien de 20 min devant un jury composé de deux personnes (enseignants et industriels), afin d'évaluer l'ouverture d'esprit, les aptitudes et les motivations du candidat pour le métier d'ingénieur et la formation ITECH. Chaque entretien individuel s'accompagnera d'une visite de l'établissement.

# Lorraine INP - EEIGM (MP, PC, PSI)

[www.eeigm.univ-lorraine.fr](http://www.eeigm.univ-lorraine.fr)

<b>CONDITIONS D'INSCRIPTION</b>	<ul style="list-style-type: none"> <li>Voir page 5</li> <li><b>2 langues vivantes</b> sont obligatoires pour se présenter au concours de l'EEIGM, <b>l'une étant obligatoirement l'anglais</b>. Le candidat devra également préciser lors de l'inscription la langue vivante choisie à l'oral. Le choix est définitif. <b>Toute absence aux 2 épreuves de langue vivante est éliminatoire</b>. Le niveau minimum requis pour intégrer l'EEIGM est <b>B1 en anglais, et A2 en allemand ou en espagnol</b>.</li> </ul>
<b>ÉCRITS : Résultats</b>	Pour chacune des trois filières, l'EEIGM fixe la barre d'admissibilité aux épreuves orales. Les résultats d'admissibilité à l'épreuve orale sont publiés sur le site Internet de l'école : <a href="http://www.eeigm.univ-lorraine.fr">http://www.eeigm.univ-lorraine.fr</a> et sur le site : <a href="http://concours-commun-inp.fr">concours-commun-inp.fr</a> .
<b>ORAL : Convocation</b>	Chaque candidat admissible s'inscrit pour l'oral sur le site Internet de l'école : <a href="http://www.eeigm.univ-lorraine.fr">http://www.eeigm.univ-lorraine.fr</a> .
<b>ORAL : Résultats</b>	Pour l'admission finale à l'EEIGM, la note prend en compte la moyenne des épreuves écrites (coefficient 0,7) et la note de l'oral (coefficient 0,3). Le jury du concours fixe la barre d'admission, unique pour les trois filières MP, PC et PSI. Les résultats sont publiés sur le site Internet de l'école : <a href="http://www.eeigm.univ-lorraine.fr">http://www.eeigm.univ-lorraine.fr</a> et sur le site : <a href="http://concours-commun-inp.fr">concours-commun-inp.fr</a> .
<b>Bonification</b>	Aucune bonification n'est accordée.

## ÉPREUVES ORALES

L'épreuve orale se déroulera à Nancy dans les locaux de l'école du 28 juin au 2 juillet 2021. L'épreuve se déroulera en 3 parties :

- 1<sup>re</sup> partie (10 min) : conversation soit en anglais, soit en allemand, soit en espagnol au choix lors de l'inscription.
- 2<sup>e</sup> partie (15 min) : entretien destiné à évaluer les connaissances, l'esprit de synthèse, la personnalité et la motivation du candidat.
- 3<sup>e</sup> partie (15 min) : QCM dans l'une des deux langues non choisies pour la conversation (1<sup>ère</sup> partie). Langue à choisir sur place.

# Lorraine INP - ENSGSI (MP, PC, PSI, TSI)

[www.ensgsi.univ-lorraine.fr](http://www.ensgsi.univ-lorraine.fr)

<b>CONDITIONS D'INSCRIPTION</b>	Voir page 5
<b>ÉCRITS : Résultats</b>	Pour chaque filière, le jury du concours fixe la barre d'admissibilité aux épreuves orales. Les résultats d'admissibilité sont publiés sur le site Internet de l'École : <a href="https://www.ensgsi.univ-lorraine.fr">https://www.ensgsi.univ-lorraine.fr</a> .
<b>ORAL : Convocation</b>	Les candidats admissibles ne reçoivent pas de convocation. Les résultats de l'admissibilité sont publiés sur le site de l'École ( <a href="https://www.ensgsi.univ-lorraine.fr">https://www.ensgsi.univ-lorraine.fr</a> ) ainsi que les créneaux de passage, au choix du candidat.
<b>ORAL : Résultats</b>	Le jury du concours fixe la barre d'admission, unique pour l'ensemble des filières. Les résultats sont publiés sur internet : <a href="https://www.ensgsi.univ-lorraine.fr">https://www.ensgsi.univ-lorraine.fr</a> .
<b>Bonification</b>	Les candidats inscrits pour la première fois en 2 <sup>e</sup> année d'études supérieures après le baccalauréat à la rentrée 2020 bénéficient d'une bonification de 15 points à l'écrit.



## ÉPREUVES ORALES

L'épreuve orale se déroulera a priori du 21 juin au 9 juillet 2021 en présentiel (à Paris ou Nancy) ou à distance. Les créneaux seront précisés à l'issue des résultats des écrits. Elle se déroule en 2 temps : l'étude d'un texte de vulgarisation scientifique en français, suivie d'un entretien devant un jury pendant lequel le candidat présentera ses motivations, ses qualités humaines et son projet professionnel. Le jury est composé de deux membres : un industriel (partenaire de l'école ou ancien élève) et un enseignant.

Seule la note orale est prise en compte pour l'admission.

# Lorraine INP - ENSTIB (MP, PC, PSI, TSI)

[www.enstib.univ-lorraine.fr](http://www.enstib.univ-lorraine.fr)

<b>CONDITIONS D'INSCRIPTION</b>	Voir page 5
<b>ÉCRITS : Résultats</b>	Le jury du concours fixe la barre d'admissibilité aux épreuves orales. Les résultats d'admissibilité seront communiqués par l'ENSTIB par e-mail courant juin.
<b>ORAL : Convocation</b>	Les candidats admissibles sont convoqués par l'ENSTIB à un entretien d'admission qui se déroulera à Epinal (dans les locaux de l'École) ou à Paris dans la deuxième quinzaine de juin au choix du candidat. Le candidat aura la possibilité de choisir la date, l'heure de passage et le lieu de l'entretien.
<b>ORAL : Résultats</b>	Le jury du concours fixe la barre d'admission. Les résultats définitifs et classements par filière à l'issue de l'entretien seront disponibles fin juin et envoyés par e-mail aux candidats par l'ENSTIB. Les informations relatives à l'École seront communiquées aux candidats avec les résultats.
<b>Bonification</b>	Les candidats inscrits pour la première fois en 2 <sup>e</sup> année d'études supérieures après le baccalauréat à la rentrée 2020 bénéficient de 15 points de bonification à l'issue des épreuves écrites.



## ÉPREUVES ORALES

ÉPREUVE	COEFFICIENT
Entretien de motivation ENSTIB	14
Moyenne des épreuves spécifiques ENSTIB passées au moment de l'épreuve orale (Synthèse de texte / Anglais)	14
<b>TOTAL ÉPREUVE ORALE</b>	<b>28</b>
Moyenne des épreuves écrites du CCINP	14
<b>TOTAL ADMISSION</b>	<b>42</b>

L'entretien (d'une durée d'environ 20 minutes) se déroule devant un jury composé d'enseignants et d'industriels. Il s'agit d'un entretien de motivation, de personnalité et de culture générale. Cet entretien est précédé d'une épreuve écrite d'une durée de 40 minutes comportant une synthèse de texte et un test en langue anglaise (de type TOEIC).

# RÉSEAU POLYTECH (TSI)

[www.polytech-concours.org](http://www.polytech-concours.org)

<b>CONDITIONS D'INSCRIPTION</b>	Voir page 5
<b>ÉCRITS : Résultats</b>	Le jury du concours fixe une barre d'admissibilité commune pour toutes les Écoles du réseau. Ces résultats sont publiés sur Internet : <a href="http://www.polytech-concours.org">http://www.polytech-concours.org</a> .
<b>ORAL : Convocation</b>	Les candidats admissibles ne reçoivent pas de convocation individuelle. Les dates de passage seront disponibles sur le site Internet : <a href="http://concours-commun-inp.fr">concours-commun-inp.fr</a> .
<b>ORAL : Résultats</b>	Le candidat est classé sur la liste finale si le total des points obtenus à l'écrit et des points obtenus à l'épreuve du TIPE est supérieur à une barre finale fixée par le jury du concours qui fournit un classement commun pour toutes les Écoles du réseau. Les résultats sont disponibles sur Internet : <a href="http://www.polytech-concours.org">http://www.polytech-concours.org</a> .
<b>Bonification</b>	Les candidats inscrits pour la première fois en 2 <sup>e</sup> année d'études supérieures après le baccalauréat à la rentrée 2020 bénéficient de 15 points de bonification à l'issue des épreuves écrites.

## ÉPREUVES ORALES

ÉPREUVE	COEFFICIENT
TIPE - Épreuve commune	4
<b>TOTAL ORAL</b>	<b>4</b>
<b>TOTAL ADMISSION</b>	<b>20</b>

Tous les candidats absents à l'épreuve de TIPE seront éliminés.

# Toulouse INP - ENIT (TSI)

[www.enit.fr](http://www.enit.fr)

<b>CONDITIONS D'INSCRIPTION</b>	Voir page 5
<b>ÉCRITS : Résultats</b>	Le jury du concours fixe la barre d'admissibilité aux épreuves orales. Les résultats sont publiés sur le site de Toulouse INP-ENIT : <a href="http://www.enit.fr">www.enit.fr</a> .
<b>ORAL : Convocation</b>	A la suite des épreuves écrites, le jury établit une liste de grand(e)s admissibles (dispensé(e)s d'épreuves orales) et une liste d'admissibles. Les admissibles devront prendre rendez-vous en ligne pour choisir la date de l'épreuve orale (à l'École ou par visioconférence). Un mail pour se connecter leur sera envoyé. Les candidats ne recevront pas de courrier, ils doivent se connecter sur le site <a href="http://www.enit.fr">www.enit.fr</a> pour savoir s'ils sont dispensés ou non d'oral. L'épreuve se déroulera à partir de fin juin.
<b>ORAL : Résultats</b>	Le jury du concours fixe la barre d'admission puis arrête la liste des candidats classés. Les résultats définitifs seront consultables sur internet <a href="http://www.enit.fr">http://www.enit.fr</a> . Attention : tout candidat admis au concours peut intégrer la formation sous statut étudiant ou sous statut apprenti. Pour avoir une place réservée sous statut apprenti, il faut une promesse d'embauche signée de la part de l'entreprise (voir conditions sur le site de Toulouse INP-ENIT).
<b>Bonification</b>	Les candidats inscrits pour la première fois en 2 <sup>e</sup> année d'études supérieures après le baccalauréat à la rentrée 2020 bénéficient de 20 points de bonification à l'issue des épreuves écrites.

## ÉPREUVES ORALES

Les candidats sont évalués sur différents critères qui vont de la motivation à l'ouverture d'esprit, en passant par la qualité d'expression. Cet entretien de 25 min a un poids égal à la moitié de celui des épreuves écrites.

# ÉCOLE DE L'AIR (MP, PC, PSI)

<https://www.ecole-air-espace.fr/devenir-officier/>

<b>CONDITIONS D'INSCRIPTION</b>	Les concours MP, PC et PSI sont ouverts aux candidats de sexe masculin et féminin réunissant les conditions suivantes : être français au regard du code de la nationalité française et satisfaire aux conditions fixées pour l'accès à la fonction publique ; être titulaire d'un diplôme de fin de second cycle de l'enseignement secondaire général, technologique ou professionnel ou titre reconnu équivalent, ou d'un autre titre ou diplôme classé au moins au niveau IV ; être né après le 31 décembre 1998. Les candidats mineurs devront avoir plus de 17 ans à la date du recrutement ; remplir les conditions médicales et physiques d'aptitude exigées des candidats par l'arrêté du 27/07/2011 modifié. Les modalités pratiques des visites médicales seront précisées dans la notice destinée à l'information générale des candidats à télécharger sur le site Internet : <a href="https://www.ecole-air-espace.fr/devenir-officier/">https://www.ecole-air-espace.fr/devenir-officier/</a> . Pour les candidats étrangers, l'autorisation à concourir et l'admission à l'École de l'air sont soumises à décision de la direction des ressources humaines de l'armée de l'air (DRH-AA). <u>Pièces spécifiques</u> : les candidats devront télécharger, dès leur inscription sur le site [scei], la notice d'information indiquée ci-dessus, les 4 documents médicaux spécifiques (à renseigner par un médecin militaire). <b>L'imprimé 620-4*/12 sera à remettre à l'oral en cas d'admissibilité. Les autres imprimés seront à remettre lors de l'intégration le cas échéant. Tout candidat devant passer les épreuves sportives au concours de l'École de l'air ne présentant pas un certificat médical spécifiant cette aptitude ne sera pas autorisé à passer les épreuves sportives.</b>
<b>ÉCRITS : Spécificités</b>	Un nombre de places par concours (MP, PC, PSI) et par corps d'officiers (officiers de l'air, officiers mécaniciens de l'air, officiers des bases de l'air) est fixé par arrêté publié au Journal officiel de la République française. L'épreuve de langue vivante porte, au choix du candidat, sur les langues vivantes admises aux concours (voir page 9). Une note inférieure ou égale à 4/20 à l'une des épreuves est éliminatoire.
<b>ÉCRITS : Résultats</b>	Le jury du concours propose à la ministre des armées, les seuils d'admissibilité par concours aux épreuves orales et sportives d'admission. Les résultats sont publiés sur le site Internet : <a href="https://www.ecole-air-espace.fr/devenir-officier/">https://www.ecole-air-espace.fr/devenir-officier/</a> .
<b>ORAL : Convocation</b>	Les candidats admissibles devront se conformer aux consignes qui leur seront envoyées par courriel et disponibles sur le site <a href="https://ecole-air-espace.fr/devenir-officier/">https://ecole-air-espace.fr/devenir-officier/</a> afin de prendre rendez-vous et de recevoir leur convocation pour les épreuves spécifiques de l'École de l'air : langue vivante anglaise, entretien et épreuves sportives (lieu de passage : base aérienne 705 de Tours) ; <a href="http://concours-commun-inp.fr">concours-commun-inp.fr</a> pour les épreuves communes avec le CCINP : mathématiques, physique - chimie (MP et PSI), chimie ou physique (PC) et TIPE (lieu de passage : région parisienne), les candidats doivent consulter le site <a href="http://concours-commun-inp.fr">concours-commun-inp.fr</a> .
<b>ORAL : Résultats</b>	Le jury du concours propose à la ministre des armées, les seuils d'admission par concours (MP, PC, PSI) et par corps d'officiers (officiers de l'air, officiers mécaniciens de l'air, officiers des bases de l'air). Les résultats sont publiés sur le site Internet : <a href="https://www.ecole-air-espace.fr/devenir-officier/">https://www.ecole-air-espace.fr/devenir-officier/</a> .
<b>Bonification</b>	Aucune bonification n'est accordée. L'entrée à l'EA est définitivement prononcée après vérification, à l'arrivée à l'école, des conditions médicales et physiques d'aptitude des candidats, conformément à l'arrêté du 27/07/2011 modifié et après signature de leur acte d'engagement.

## ÉPREUVES ORALES

L'organisation des épreuves spécifiques de l'École de l'air sera précisée dans la notice destinée à l'information générale des candidats mise en ligne sur le site Internet : <https://www.ecole-air-espace.fr/devenir-officier/>.

**Une note inférieure ou égale à 4/20 à l'une des épreuves orales est éliminatoire. Une note inférieure ou égale à 4/20 est éliminatoire à l'épreuve de natation, de course de vitesse ou de course de demi-fond. \***

**Une moyenne générale inférieure ou égale à 6/20 à l'ensemble des épreuves sportives est éliminatoire.**

Ces notes éliminatoires seront supprimées fonction de la publication au JOFR du décret 2008-943 et de l'arrêté modifiant l'arrêté du 27 novembre 2017.

ÉPREUVE	COEFFICIENT			DURÉE
	MP	PC	PSI	
Mathématiques Épreuve commune avec CCINP	13	11	11	30 min *
Physique - chimie Épreuve commune avec CCINP	11		13	30 min *
Chimie ou Physique Épreuve commune avec CCINP		13		30 min *
Entretien	22	22	22	30 min
TIPE Épreuve commune avec CCINP	7	7	7	30 min *
Langue vivante anglaise	10	10	10	20 min
Épreuves sportives*	12	12	12	½ journée
<b>TOTAL ORAL</b>		<b>75</b>		
<b>TOTAL ADMISSION (ÉCRIT + ORAL)</b>		<b>132</b>		

\* Coefficient de "12" sous réserve de publication au JORF de l'arrêté modifiant l'arrêté du 27 novembre 2017.

## ESM DE SAINT-CYR - CONCOURS SCIENTIFIQUE (MP, PC, PSI)

[www.st-cyr.terre.defense.gouv.fr](http://www.st-cyr.terre.defense.gouv.fr)

<b>CONDITIONS D'INSCRIPTION</b>	Être de nationalité française - être âgé de 22 ans au plus au 1er janvier de l'année du concours (pour le concours 2021 être né en 1999 ou après) - être en règle avec le code du service national - être titulaire du baccalauréat - satisfaire aux conditions d'aptitude physique requises pour l'admission dans le corps des officiers des armes de l'armée de terre. Pour être autorisés à concourir les candidats devront confirmer par courriel uniquement à <a href="mailto:concours.rdt@gmail.com">concours.rdt@gmail.com</a> avant le 26 février 2021 leur volonté de participer au concours de l'ESM en ayant pris connaissance du règlement du concours (arrêté du 13 septembre 2018 relatif aux concours d'admission à l'ESM). Seuls les candidats ayant confirmé leur inscription à l'adresse mail précitée seront autorisés à concourir. Les textes réglementaires, les dispositions relatives au concours, les rapports des jurys sont disponibles sur le site <a href="http://www.st-cyr.terre.defense.gouv.fr/index.php/Les-Ecoles/L-Ecole-Speciale-Militaire-de-Saint-Cyr/Comment-integrer-l-ESM">http://www.st-cyr.terre.defense.gouv.fr/index.php/Les-Ecoles/L-Ecole-Speciale-Militaire-de-Saint-Cyr/Comment-integrer-l-ESM</a> .
<b>ÉCRITS : Résultats</b>	Les résultats sont arrêtés par le Général DRH-AT conformément aux décisions du jury. Ils sont consultables sur Internet : <a href="http://www.recrutement.terre.defense.gouv.fr">www.recrutement.terre.defense.gouv.fr</a> et publiés au Bulletin Officiel des Armées (BOA) qui seul fait foi.
<b>ORAL : Convocation</b>	Les candidats admissibles sont convoqués, principalement par e-mail, aux épreuves orales et sportives par le bureau concours de la DRHAT, dans un centre d'examen en région parisienne.
<b>ORAL : Résultats</b>	Le Ministre des armées arrête, conformément aux décisions du jury, les listes principale et complémentaire d'admission à l'ESM St-Cyr. Les résultats, disponibles sur Internet : <a href="http://www.recrutement.terre.defense.gouv.fr">http://www.recrutement.terre.defense.gouv.fr</a> , sont publiés au BOA qui seul fait foi.
<b>Bonification</b>	Aucune bonification n'est accordée

L'admission ne devient définitive qu'après vérification par l'ESM de Saint-Cyr de l'aptitude médicale, des conditions d'accès à la fonction publique et après signature de l'acte d'engagement. Un ajournement d'un an pour raisons médicales peut être prononcé sur demande, par le Ministre, avec conservation du bénéfice du concours.

**Organisme chargé du concours :** Direction des ressources humaines de l'armée de Terre (DRHAT) - sous-direction du recrutement - bureau concours - case 120 - Fort Neuf de Vincennes - Cours des Maréchaux - 75614 Paris cedex 12. Tél : 01 41 93 34 27 ou 34 57 - E-mail : [concours.rdt@gmail.com](mailto:concours.rdt@gmail.com). Il est vivement conseillé de prendre rendez-vous au plus tôt auprès d'un médecin militaire pour effectuer la visite médicale nécessaire à l'obtention du dossier et du certificat médical 620-4\* /12. Ce certificat sera exigé du candidat, lors des épreuves d'admission. Il doit impérativement mentionner l'aptitude aux épreuves de sport.



### ÉPREUVES ORALES

ÉPREUVE	COEFFICIENT			DURÉE
	MP	PC	PSI	
Mathématiques 1	9	9	9	25 min
Mathématiques 2	8	-	-	25 min
Physique	9	9	9	25 min
Chimie	-	8	-	25 min
Sciences de l'ingénieur	-	-	8	25 min
Littérature	6	6	6	25 min
Langue vivante anglais obligatoire	6	6	6	25 min
TIPE - Épreuve spécifique (15 minutes de restitution, 10 minutes d'interrogation ; support identique à l'épreuve de TIPE CCINP)	6	6	6	25 min
Épreuves sportives (moyenne éliminatoire : moyenne des épreuves < ou = à 6)	10	10	10	½ journée
<b>TOTAL ORAL</b>	<b>54</b>	<b>54</b>	<b>54</b>	
Épreuve facultative de 2 <sup>e</sup> langue, passée à l'écrit avec les épreuves d'admissi- bilité (seuls les points au-des- sus de 10 sont comptabilisés). Langue étrangère : allemand, arabe moderne, espagnol, italien, portugais et russe.	4	4	4	Écrit 1 heure
<b>TOTAL ADMISSIBILITE ET ADMISSION</b>	<b>100</b>	<b>100</b>	<b>100</b>	

Note éliminatoire aux épreuves orales : note < ou = à 4

#### Points particuliers :

- Toute épreuve non effectuée est affectée de la note zéro éliminatoire.
- Une moyenne inférieure ou égale à 6 sur 20 aux épreuves sportives est éliminatoire aux concours sur épreuves.

## VI - PLACES SUSCEPTIBLES D'ÊTRE OFFERTES AU CCINP



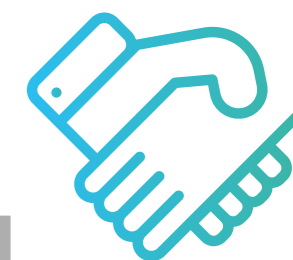
(à confirmer par l'arrêté annuel à paraître)

Pour les places offertes sur la filière PT, consulter le livret PT.

ÉCOLES (par ordre alphabétique de ville)	NOMBRE DE PLACES					
	MP	PC-PH	PC-CH	PSI	TPC	TSI
Bordeaux INP - ENSC Cognitique	8	6		8		
Bordeaux INP - ENSCBP			42			
Bordeaux INP - ENSEIRB - MATMECA	156	32		59		8
Bordeaux INP - ENSPIMA	4			6		1
Chimie ParisTech					2	
CPE Lyon <sup>(1)</sup>	12	12	35	10	2	2
CY Tech Cergy - Pau (ex EISTI)	70	40	20	30		14
ECPM Strasbourg			50		3	
ENAC Toulouse - Ingénieurs	44	23		39		
ENGEEES Strasbourg	13	15		15		2
ENSCL Lille	2		40		1	
ENSCM Montpellier			60		2	
ENSCMu Mulhouse			30		3	
ENSCR Rennes			40			
ENSGTI Pau	12	18		12	3	2
ENSI Poitiers	23	17	21	27		4
ENSICAEN	50	28	30	17	2	6
ENSMM Besançon	40	22		54		12
Grenoble INP - Ense3	70	60		80		3
Grenoble INP - Ensimag	125	10		10		
Grenoble INP - Esisar	11	6		12		
Grenoble INP - Pagora	10	18		11	5	1
Grenoble INP - Phelma	91	99		74		4
ISAE-ENSMA Poitiers	55	28		58		2
ISIMA Clermont-Ferrand	44	8		8		5
Lorraine INP - ENSEM	52	29		56	2	4
Lorraine INP - ENSIC	9		50	9		
SeaTech Toulon	22	18		29	2	2
SIGMA Clermont-Ferrand	16		36	60	2	8
Supméca Paris	45	22		50		3
TELECOM PHYSIQUE Strasbourg	31	31		28		6
Toulouse INP - ENSEEIHT	140	48		107		4
Toulouse INP - ENSIACET	28	25	91	26	1	2
<b>NOMBRE TOTAL DE PLACES OFFERTES</b>	<b>1 183</b>	<b>615</b>	<b>545</b>	<b>895</b>	<b>30</b>	<b>95</b>

(1) Les frais de scolarité vont de 1 436 € à 7 180 € suivant l'échelon de bourse pour les 2 premières années et de 7 180 € la troisième année

## VII - PLACES SUSCEPTIBLES D'ÊTRE OFFERTES AUX ÉCOLES EN BANQUE D'ÉPREUVES



(à confirmer par l'arrêté annuel à paraître)

ÉCOLES	NOMBRE DE PLACES				
	MP	PC	PSI	TSI	CCINP TPC
3iL Ingénieurs				15	
ECAM Rennes				10	
EIL Côte d'Opale				45	5
EIVP Paris				5	
ENAC Toulouse - Contrôleur Aérien <sup>(1)</sup>	27	12	21		
ENS Paris-Saclay				4	
ENS Rennes				1	
ENSAI Rennes :					
- Civil	51				
- Fonctionnaire	26				
ENSAIT Roubaix				3	
ENSIBS				6	
ENSIL - ENSCI Limoges		145			
ENSISA Mulhouse	15	22	28	15	
ENTPE Lyon				6	
EOST Strasbourg	11	13	3		
ESB Nantes <sup>(2)</sup>				15	
ESCOM Chimie Compiègne <sup>(3)</sup>		20			3
ESIGELEC Rouen				35	
EPISEN (anciennement ESIPÉ Créteil)				5	
ESIREM Dijon				15	
ESTIA Bidart				35	
Grenoble INP - Génie Industriel		76		2	
ISAT Nevers				10	
ISEP Paris				10	
ITECH Lyon <sup>(4)</sup>		45			4
Lorraine INP - EEIGM		10			
Lorraine INP - ENSGSI			40		
Lorraine INP - ENSTIB	6	6	9	7	
Polytech Annecy-Chambéry				8	
Polytech Clermont-Ferrand				4	
Polytech Lille				2	
Polytech Lyon				4	
Polytech Marseille				15	
Polytech Montpellier				3	
Polytech Nancy				5	
Polytech Nantes				4	
Polytech Nice				3	
Polytech Orléans				14	
Polytech Tours				8	
Toulouse INP - ENIT				4	
École de l'air - Salon <sup>(1)</sup>	22	19	30		
ESM Saint-Cyr <sup>(1)</sup>	29	14	37		

(1) Sous réserve de publication au Journal officiel de la République française.

(2) Les frais de scolarité sont de l'ordre de 5 750 €/an

(3) Les frais de scolarité sont de l'ordre de 6 450 €/an

(4) Les frais de scolarité sont de l'ordre de 7 500 €/an

# VIII - PROCÉDURE COMMUNE D'INTÉGRATION DANS LES ÉCOLES

Pour tout accès à son dossier, il est indispensable de saisir son n° d'inscription unique et son mot de passe sur le site [scei].

Seuls les candidats « classés » sont susceptibles d'intégrer une école.

L'intégration dans une école est proposée en tenant compte :

- du rang du candidat dans chaque concours ;
- du **classement préférentiel** des vœux qu'il aura exprimés ;
- du nombre de places offertes au concours par chaque école.

Il est recommandé aux candidats de s'informer sur l'ensemble des écoles (**y compris sur le coût de la scolarité**) avant d'effectuer leur classement préférentiel sur le site internet.

## 1 LISTE DE VŒUX

sur internet : [www.scei-concours.fr](http://www.scei-concours.fr)

Entre le 1<sup>er</sup> février et le 23 juillet 2021 à 12 h, sur internet exclusivement, les candidats devront établir une liste de vœux, **classée par ordre de préférence**, de toutes les Écoles qu'ils souhaiteraient intégrer.

**Important** : même pour l'intégration dans une seule École, il est obligatoire d'établir sa liste de vœux.

L'absence d'établissement d'une liste de vœux est considérée comme une démission.

### ATTENTION !!!

Après le 23 juillet 2021 - 12 h, les candidats ne pourront **ni modifier** le classement de leur liste de vœux **ni ajouter une nouvelle École**.

Les candidats renoncent à l'intégration dans toute école non classée dans leur liste de vœux.

Dès lors qu'une proposition d'intégration dans une École aura été faite à un candidat, celui-ci ne pourra plus prétendre à l'intégration dans l'une des Écoles situées moins favorablement dans sa liste de vœux.

## 2 PROPOSITION D'INTÉGRATION

sur internet : [www.scei-concours.fr](http://www.scei-concours.fr)

La 1<sup>re</sup> proposition d'intégration dans une école pourra être consultée le lundi 26 juillet à 14 h.

Les candidats devront impérativement répondre à cette 1<sup>re</sup> proposition : entre le lundi 26 juillet 14 h et le mercredi 28 juillet 17 h.

La 2<sup>e</sup> proposition pourra être consultée dès le vendredi 30 juillet à 14 h.

Les candidats devront impérativement répondre à cette 2<sup>e</sup> proposition : entre le vendredi 30 juillet 14 h et le dimanche 1<sup>er</sup> août 14 h.

Les propositions suivantes pourront être consultées à 14 h : le mardi 24 août, le mardi 31 août et le mardi 7 septembre.

Les candidats qui n'ont pas répondu « OUI DÉFINITIF » à une proposition précédente devront consulter et répondre à chaque proposition (nouvelle ou identique) :

- entre le mardi 24 août 14 h et le jeudi 26 août 14 h ;
- entre le mardi 31 août 14 h et le jeudi 2 septembre 14 h ;
- entre le mardi 7 septembre 14 h et le jeudi 9 septembre 14 h.

Toute absence de réponse **dans les délais**, à chaque proposition faite par le service des concours, entraînera la démission automatique du candidat.

**RAPPEL** : dès lors qu'une proposition d'intégration dans une école aura été faite à un candidat, celui-ci ne pourra plus prétendre à l'intégration dans l'une des écoles situées moins favorablement dans sa liste de vœux.

Lors des phases de réponse, uniquement, les candidats pourront renoncer en ligne à une, plusieurs ou toutes les écoles mieux classées dans leur liste de vœux. **Ce choix sera alors irréversible.**

Dans le cas où un candidat se voit proposer la meilleure école possible (premier vœu ou autre vœu sans possibilité d'avoir une autre proposition), **il aura le choix de répondre OUI MAIS au lieu de OUI DÉFINITIF s'il n'est pas réellement sûr d'intégrer l'école proposée.** Il devra alors préciser la raison pour laquelle il ne souhaite pas répondre OUI DÉFINITIF (choix de faire 5/2, université, autre école hors scei...). Attention, la réponse OUI MAIS implique que le candidat devra impérativement répondre aux propositions suivantes sous peine de démission.

Les candidats en « OUI MAIS » ou en « OUI DÉFINITIF » absents le jour de la rentrée à l'école **seront démissionnés de l'ensemble des écoles.**

Le non-respect de l'ensemble des règles énoncées ci-dessus entraînera l'exclusion pure et simple de la procédure commune d'intégration dans les écoles.

Aucune école n'a le droit d'obliger un candidat, par quelque moyen que ce soit, à répondre "OUI DÉFINITIF", même si la rentrée de cette école a lieu avant le 7 septembre.

Une brochure détaillée, intitulée « intégrer une école », sera disponible sur le site [www.scei-concours.fr](http://www.scei-concours.fr).





## PROTECTION DES DONNÉES À CARACTÈRE PERSONNEL COMMUNIQUÉES PAR LE CANDIDAT

Les informations recueillies à travers le site d'inscription du [scei] sont destinées à assurer l'organisation matérielle, pédagogique, informatique et logistique du concours CCINP. Ces données font l'objet de traitements informatiques par le [scei] et le SCCP, opérateur du concours CCINP.

Ces traitements sont fondés sur la nécessité d'exécution d'une mission d'intérêt public incombant au [scei] et au SCCP en lien avec les missions de service public relevant du Ministère de l'Éducation Nationale (MEN) et du Ministère de l'Enseignement Supérieur, de la Recherche et de l'Innovation (MESRI).

La fourniture des données personnelles des candidats revêt un caractère réglementaire. Sans la collecte des données à caractère personnel des candidats, le [scei] et le SCCP ne seraient pas en mesure d'assurer leur mission de recrutement des futurs étudiants en Écoles d'ingénieurs.

Ces données seront conservées conformément aux dispositions découlant de l'instruction de tri et de conservation pour les archives reçues et produites par les services et établissements concourant à l'éducation nationale n°2005-003 du 22/02/2005 (NOR : MENA0501142J, <https://www.education.gouv.fr/bo/BoAnnexes/2005/24/24.pdf>). Ces données seront accessibles à l'ensemble des salariés du SCCP dans le cadre de leurs missions respectives.

Pour avoir plus d'informations sur la manière dont nous traitons vos données et gérons vos droits, nous vous encourageons à consulter la rubrique « Protection des données » consultable via le site du [scei].

Pour exercer vos droits d'accès, de rectification, d'effacement, de portabilité des données et de limitation du traitement, merci de bien vouloir nous contacter à l'adresse suivante : [rapd@scei-concours.fr](mailto:rapd@scei-concours.fr).

Enfin, si vous estimez, après nous avoir contactés, que vos droits « Informatique et Libertés » ne sont pas respectés, vous pouvez adresser une réclamation à la CNIL.



## DATES CLÉS

<b>Du 10 décembre au 12 janvier 2021 - 17 h</b>	Inscription et validation	Page 5
<b>Du 10 décembre au 19 janvier - 17 h</b>	Téléversement des pièces justificatives	Page 7
<b>Du 10 décembre au 19 janvier (date limite)</b>	Réception des pièces justificatives pour les demandes d'aménagement d'épreuves	Page 7
<b>Du 12 janvier 17 h 01 au 19 janvier - 17 h</b>	Paiement des frais de dossier	Page 8
<b>Du 18 janvier 9 h au 8 juin 17 h (date limite)</b>	ÉTAPE 1 - TIPE	Page 20
<b>Du 1<sup>er</sup> février au 23 juillet - 12 h</b>	Liste de vœux à établir	Page 46
<b>Du 29 mars 9 h au 8 juin 17 h (date limite)</b>	ÉTAPE 2 - TIPE	Page 20
<b>6 avril - 14 h</b>	Mise en ligne des convocations pour les écrits	Page 9
<b>Du 3 au 6 mai</b>	Épreuves écrites	Pages 12 à 16
<b>3 juin - 14h (au plus tôt)</b>	Mise en ligne des notes des épreuves écrites	Page 11
<b>Du 9 juin 9 h au 18 juin 17 h (date limite)</b>	ÉTAPE 3 - TIPE	Page 20
<b>10 juin - 14 h</b>	Résultats d'admissibilité	Page 11
<b>À partir du 15 juin - 14 h</b>	Mise en ligne des dates de passage pour les oraux	Page 17
<b>Entre le 21 juin et le 17 juillet</b>	Épreuves orales	Pages 17 à 19
<b>21 juillet - 20 h</b>	Publication des résultats d'admission	Page 21
<b>26 juillet - 14 h</b>	1 <sup>er</sup> proposition de la procédure d'appel	Page 46
<b>30 juillet - 14 h</b>	2 <sup>e</sup> proposition de la procédure d'appel	
<b>24 août - 14 h</b>	3 <sup>e</sup> proposition de la procédure d'appel	
<b>31 août - 14 h</b>	4 <sup>e</sup> proposition de la procédure d'appel	
<b>7 septembre - 14 h</b>	5 <sup>e</sup> proposition de la procédure d'appel	

# CONCOURS D'ADMISSION

## AUX ÉCOLES RECRUTANT EN BANQUE D'ÉPREUVES

### ÉCOLES CIVILES :

3iL Ingénieurs  
ECAM Rennes  
EIL Côte d'Opale  
EIVP Paris  
ENAC Toulouse - Contrôleur Aérien  
ENS Paris-Saclay  
ENS Rennes  
ENSAI Rennes  
ENSAIT Roubaix  
ENSIL - ENSCI Limoges  
ENSISA Mulhouse  
ENSIBS Lorient  
ENTPE Lyon  
EOST Strasbourg  
ESB Nantes  
ESCOM Chimie Compiègne  
ESIGELEC Rouen  
EPISEN (anciennement ESIPÉ Créteil)  
ESIREM Dijon  
ESTIA Bidart  
Grenoble INP - Génie industriel  
ISAT Nevers  
ISEP Paris  
ITECH Lyon  
Lorraine INP - EEIGM  
Lorraine INP - ENSGSI  
Lorraine INP - ENSTIB  
RESEAU POLYTECH  
Toulouse INP - ENIT

### ÉCOLES MILITAIRES :

École de l'air Salon-de-Provence  
École Spéciale Militaire Saint-Cyr Guer



+ de 70 écoles  
**DANS TOUS LES DOMAINES**  
**PARTOUT EN FRANCE**

CHIMIE • NUMÉRIQUE • SANTÉ ET COSMÉTIQUE • ENVIRONNEMENT  
ÉNERGIES • MATÉRIAUX • INFORMATIQUE • MATHÉMATIQUES  
SYSTÈMES INDUSTRIELS ET D'INFORMATION • CONSTRUCTION  
PHYSIQUE • MÉCANIQUE • ROBOTIQUE • DÉFENSE • ÉLECTRONIQUE  
SYSTÈMES ÉLECTRIQUES • AUTOMATIQUE...



CONCOURS  
COMMUN  
INP

**CS 44410**

**31405 TOULOUSE CEDEX 4**

**[concours-commun-inp.fr](http://concours-commun-inp.fr)**